



Panduan Pengguna Monitor LCD

22V2H/22V2Q/24V2H/24V2Q/27V2H/27V2Q

Lampu latar LED



Keselamatan	4
Ketentuan Nasional	4
Daya	5
Pemasangan.....	6
Membersihkan	7
Lainnya	8
Persiapan.....	9
Isi Kemasan	9
Menyiapkan Dudukan	10
Menyesuaikan Sudut Pandang.....	11
Menyambungkan Monitor	12
Penyesuaian	13
Mengatur Resolusi Optimal.....	13
Windows 10	13
Windows 8	15
Windows 7	17
Tombol pintas.....	19
OSD Setting (Pengaturan OSD)	21
Luminance (Pencahayaannya).....	22
Image Setup (Konfigurasi Gambar) (22V2H/24V2H/27V2H).....	23
Color Setup (Konfigurasi Warna)	24
Picture Boost (Peningkatan Gambar)	25
OSD Setup (Konfigurasi OSD)	26
Extra (Ekstra).....	27
Exit (Keluar).....	27
Indikator LED	28
Driver	29
Driver Monitor	29
Windows 10	29
Windows 8	33
Windows 7	37
i-Menu.....	41
e-Saver	42
Screen+	43
Mengatasi masalah	44
Spesifikasi	46
Spesifikasi Umum (22V2H)	46
Spesifikasi Umum (22V2Q).....	47
Spesifikasi Umum (24V2H)	48
Spesifikasi Umum (24V2Q).....	49
Spesifikasi Umum (27V2H)	50
Spesifikasi Umum (27V2Q).....	51
Mode Tampilan Standar	52
Penggunaan Pin	53
Plug and Play.....	55
Peraturan	56

Informasi FCC.....	56
Pernyataan WEEE	57
Pernyataan WEEE untuk India	57
EPA Energy Star	57
Deklarasi EPEAT	58
Layanan	59
Pernyataan Jaminan untuk Eropa.....	59
Pernyataan Jaminan untuk MEA (Timur Tengah dan Afrika).....	61
AOC International (Europe) B.V.	63
Pernyataan Jaminan untuk Amerika Utara & Selatan (kecuali Brazil).....	64
PROGRAM EASE.....	67

Keselamatan

Ketentuan Nasional

Subbagian berikut menjelaskan ketentuan notasi yang digunakan dalam dokumen ini.

Catatan, Perhatian, dan Peringatan

Dalam panduan ini, teks dalam huruf balok mungkin akan disertai ikon dan dicetak tebal atau miring. Teks dalam huruf balok tersebut adalah catatan, perhatian, dan peringatan, serta digunakan sebagai berikut:



CATATAN: CATATAN menunjukkan informasi penting yang akan membantu Anda menggunakan sistem komputer secara lebih baik.



PERHATIAN: PERHATIAN menunjukkan kemungkinan kerusakan pada perangkat keras atau hilangnya data dan menginformasikan cara menghindari masalah tersebut.



PERINGATAN: PERINGATAN menunjukkan kemungkinan cedera badan dan menginformasikan cara menghindari bahaya tersebut. Sejumlah peringatan mungkin ditampilkan dalam format lain dan mungkin tidak disertai ikon. Pada kondisi ini, tampilan khusus peringatan diwajibkan oleh otoritas hukum.

Daya



Monitor harus dioperasikan hanya dari jenis catu daya yang tertera pada label. Jika Anda tidak yakin tentang jenis daya yang tersedia di rumah, hubungi dealer atau kantor perusahaan listrik negara setempat.



Lepas sambungan unit saat terjadi badai petir atau bila tidak akan digunakan dalam waktu lama. Tindakan ini akan melindungi monitor dari kerusakan akibat kejutan listrik.



Jangan bebani stopkontak dengan terlalu banyak konektor dan kabel ekstensi. Kondisi tersebut dapat mengakibatkan kebakaran atau sengatan listrik.



Untuk memastikan pengoperasian yang memuaskan, gunakan monitor hanya dengan komputer yang memenuhi standar UL dan memiliki konfigurasi stopkontak yang sesuai antara 100 - 240V ~, Min. 5A.



Stopkontak harus dipasang di dekat peralatan dan harus mudah diakses.



Hanya untuk digunakan dengan adaptor daya terpasang

22V2H/22V2Q

Produsen: L&T DISPLAY TECHNOLOGY(FUJIAN)LTD.

Model: ADS-25SE-19-2 19018E Input:100-240VAC 50/60Hz Max0.7A, Output:19VDC,0.94A.

24V2H/24V2Q

Produsen: L&T DISPLAY TECHNOLOGY(FUJIAN)LTD.

Model: STK025-19131T Input:100-240VAC 50/60Hz Max0.7A, Output:19VDC,1.31A.

27V2H/27V2Q

Produsen: L&T DISPLAY TECHNOLOGY(FUJIAN)LTD.

Model: STK030-19158T Input:100-240VAC 50/60Hz Max0.8A, Output:19VDC,1.58A.

Pemasangan

! Jangan letakkan monitor ini di atas kereta dorong, penyangga, tripod, braket, atau meja yang tidak stabil. Jika monitor terjatuh, dapat mencederai orang dan mengakibatkan kerusakan parah pada produk ini. Gunakan hanya kereta dorong, penyangga, tripod, braket, atau meja yang disarankan produsen atau yang dijual bersama produk ini. Ikuti petunjuk dari produsen bila memasang produk dan menggunakan aksesori pemasangan yang disarankan oleh produsen. Produk dan alat pembawanya harus dipindahkan secara hati-hati.

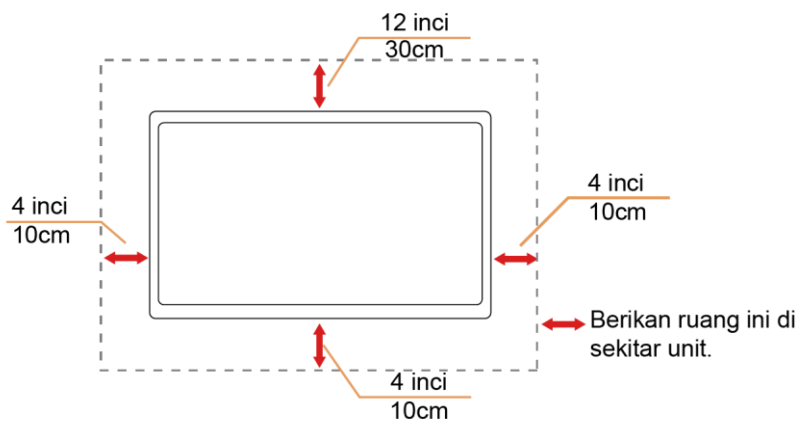
! Jangan masukkan benda apapun ke dalam slot pada kabinet monitor. Tindakan tersebut dapat merusak komponen sirkuit yang mengakibatkan kebakaran atau kejutan listrik. Jangan tumpahkan cairan ke monitor.

! Jangan letakkan bagian depan produk ini di atas lantai.

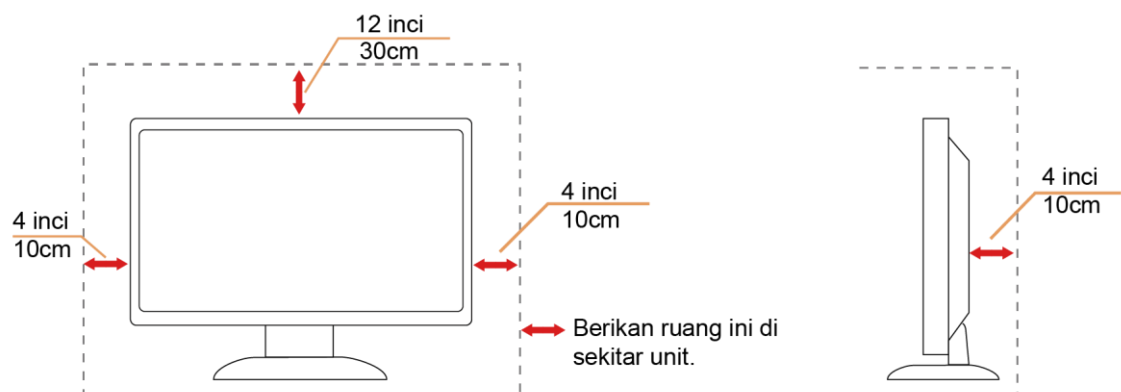
! Berikan sedikit ruang di sekitar monitor seperti ditunjukkan di bawah ini. Jika tidak, sirkulasi udara mungkin tidak cukup sehingga produk terlalu panas dan mengakibatkan kebakaran atau kerusakan pada monitor.

Berikut adalah area ventilasi yang disarankan di sekitar monitor bila monitor dipasang di dinding atau pada penyangga:

Dipasang di dinding



Dipasang pada penyangga



Membersihkan

⚠ Bersihkan kabinet secara berkala menggunakan kain. Anda dapat menggunakan deterjen lembut untuk menyeka noda, namun jangan gunakan deterjen keras karena dapat mengikis lapisan kabinet produk.

⚠ Saat membersihkan, pastikan deterjen tidak menetes ke bagian dalam produk. Kain pembersih tidak boleh terlalu kasar karena akan menggores permukaan layar.

⚠ Lepas kabel daya sebelum membersihkan produk.



Lainnya



Jika produk ini mengeluarkan bau yang tidak biasa, suara atau asap, SEGERA lepas konektor daya, lalu hubungi Pusat Layanan.



Pastikan celah ventilasi tidak terhalang oleh meja atau tirai.



Hindari monitor LCD dari guncangan atau benturan hebat selama pengoperasian berlangsung.



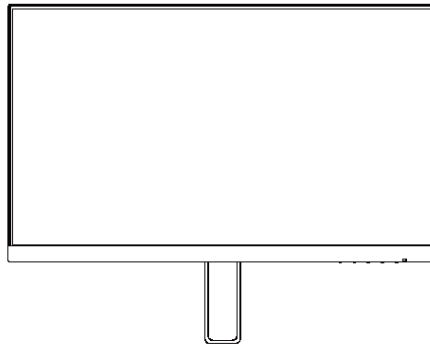
Jangan benturkan atau jatuhkan monitor selama pengoperasian atau di perjalanan.



Untuk layar dengan bezel mengkilap, pengguna harus mempertimbangkan penempatan layar karena bezel dapat mengakibatkan gangguan pantulan dari cahaya dan permukaan terang di sekitar.

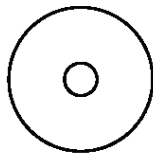
Persiapan

Isi Kemasan



Monitor

*

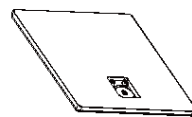


CD Panduan

*



Kartu jaminan



Dudukan



Adaptor



Kabel Daya

*



Kabel analog

*



Kabel HDMI

*



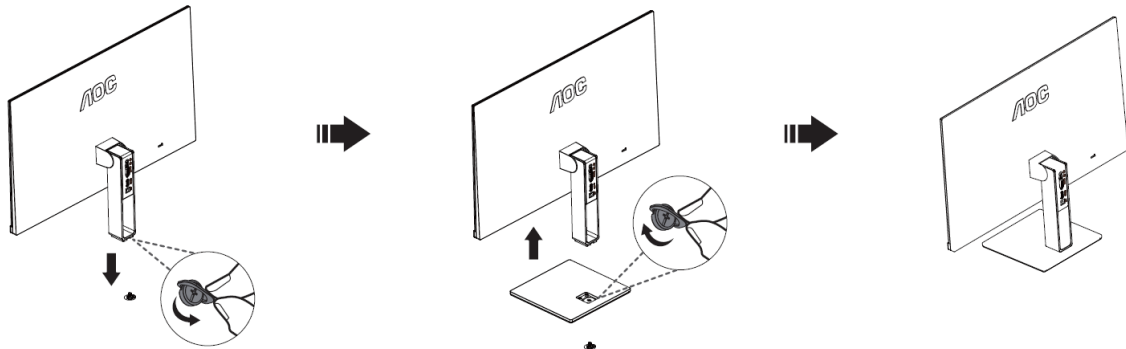
Kabel DP

* Tidak semua kabel sinyal (kabel Analog, DP dan HDMI) CD Panduan akan disediakan di semua negara dan wilayah. Untuk mengkonfirmasikannya, hubungi dealer setempat atau kantor cabang AOC.

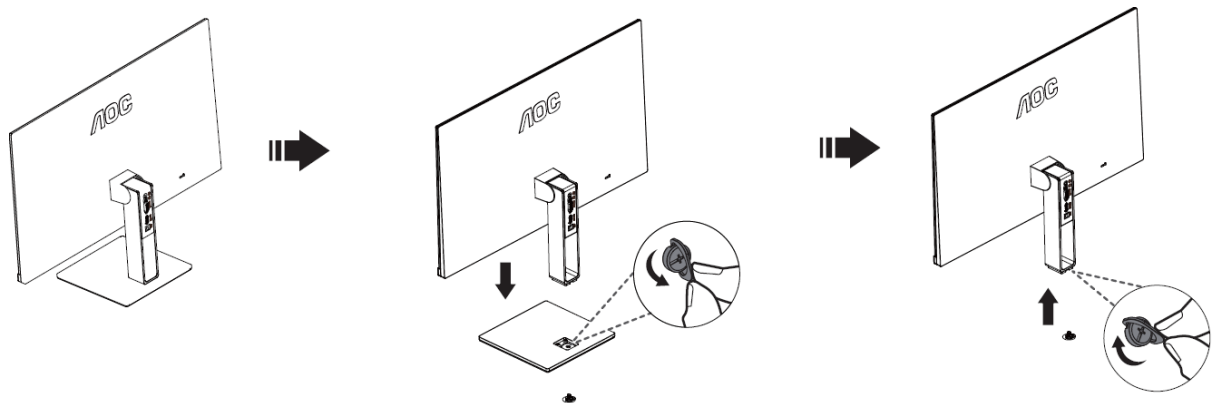
Menyiapkan Dudukan

Pasang atau lepas dudukan dengan mengikuti langkah-langkah di bawah ini.
Letakkan monitor di atas permukaan yang lembut dan rata agar tidak tergores.

Memasang:



Melepaskan:

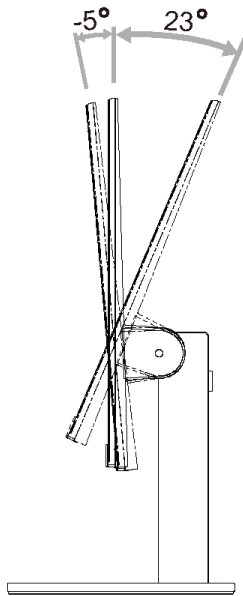


Menyesuaikan Sudut Pandang

Untuk tampilan yang optimal, sebaiknya lihat monitor pada tampilan penuh, lalu atur sudut monitor sesuai preferensi Anda.

Pegang penyangga agar monitor tidak terjatuh saat Anda mengubah sudut monitor.

Anda dapat menyesuaikan sudut monitor dari -5 hingga 23.

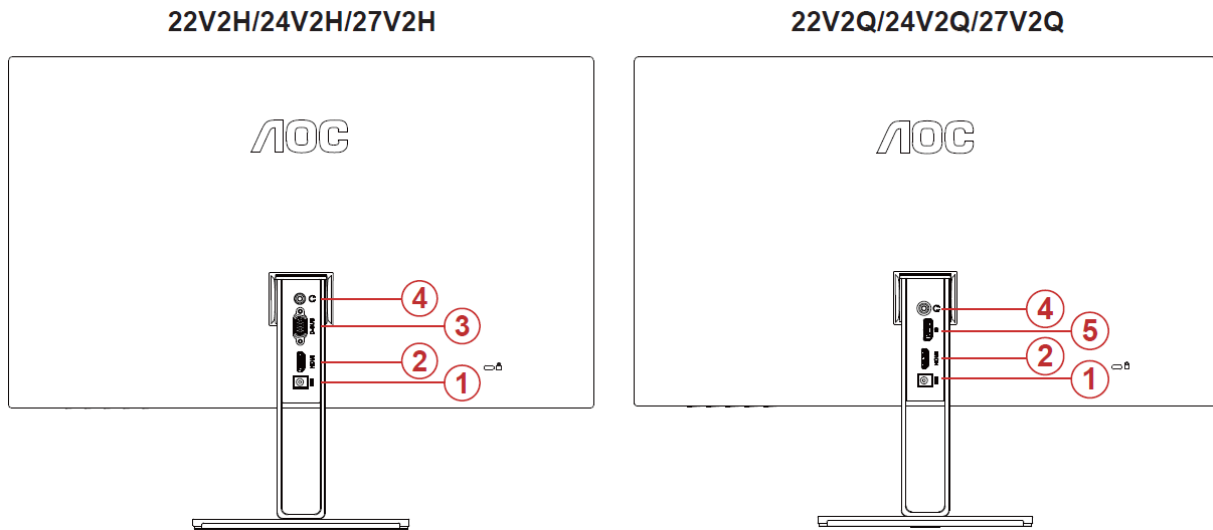


CATATAN:

Jangan atur sudut pandang lebih dari 23 derajat agar perangkat tidak rusak.

Menyambungkan Monitor

Sambungan Kabel Terdapat di Bagian Belakang Monitor dan Komputer:



1. Daya
2. HDMI
3. D-Sub
4. Earphone
5. DP

Untuk melindungi peralatan ini, selalu matikan PC dan monitor LCD sebelum menyambungkannya.

- 1 Sambungkan kabel daya ke port DC di bagian belakang monitor.
- 2 Sambungkan salah satu ujung kabel D-Sub ke bagian belakang monitor, lalu sambungkan ujung lainnya ke port D-Sub pada komputer.
- 3 (Opsional - Memerlukan kartu video dengan HDMI port) -Sambungkan salah satu ujung kabel HDMI ke bagian belakang monitor, lalu sambungkan ujung lainnya ke port HDMI pada komputer.
- 4 (Opsional - Memerlukan kartu video dengan DP port) -Sambungkan salah satu ujung kabel DP ke bagian belakang monitor, lalu sambungkan ujung lainnya ke port DP pada komputer.
- 5 Hidupkan monitor dan komputer.

Jika monitor menampilkan gambar, maka proses pemasangan sudah selesai. Jika tidak menampilkan gambar, lihat Mengatasi Masalah.

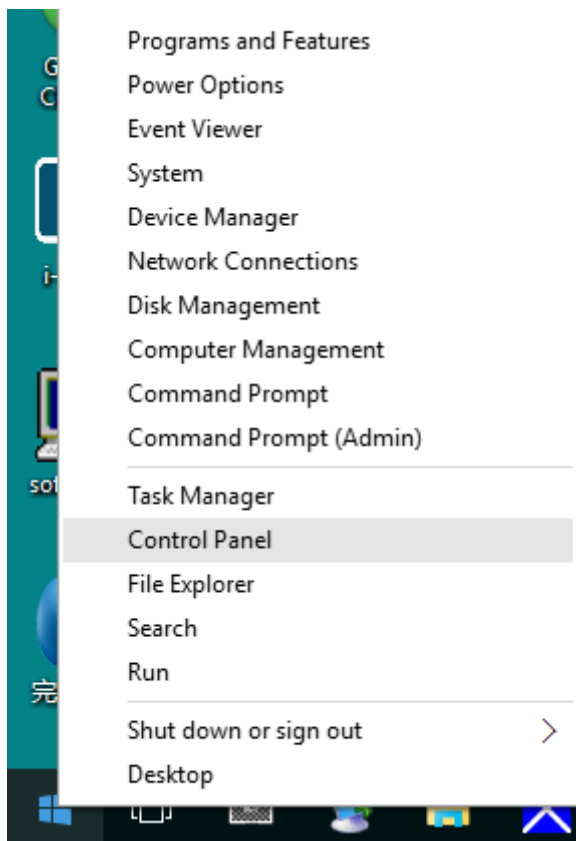
Penyesuaian

Mengatur Resolusi Optimal

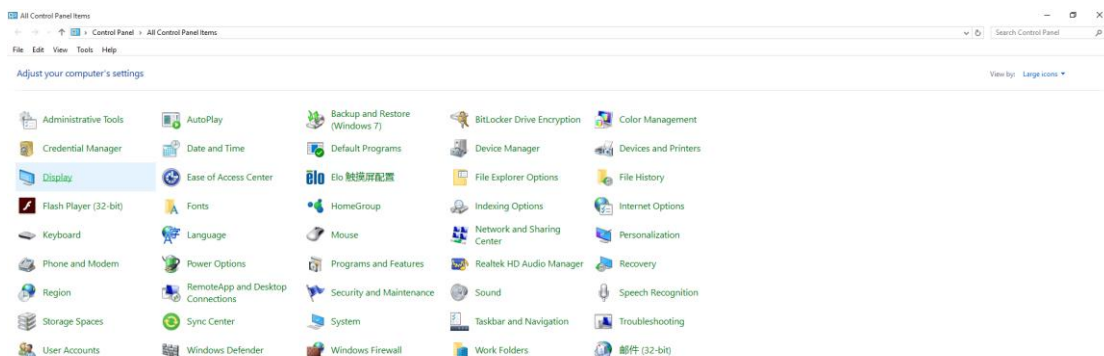
Windows 10

Untuk Windows 10:

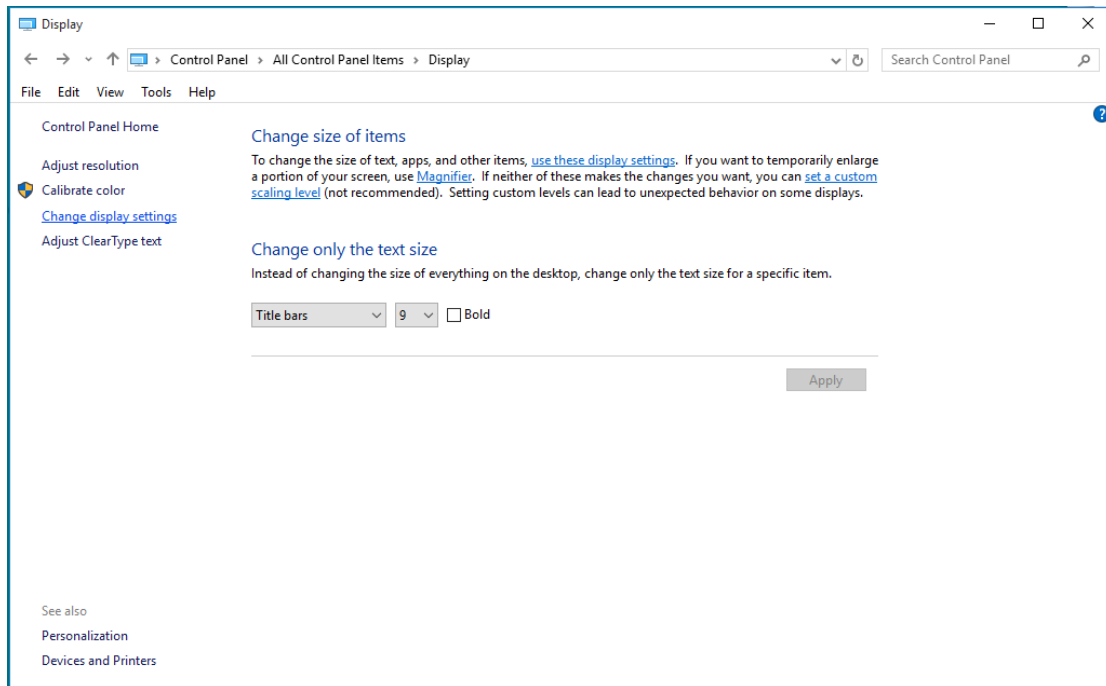
- Klik kanan **MULAI**.
- Klik **"PANEL KONTROL"**.



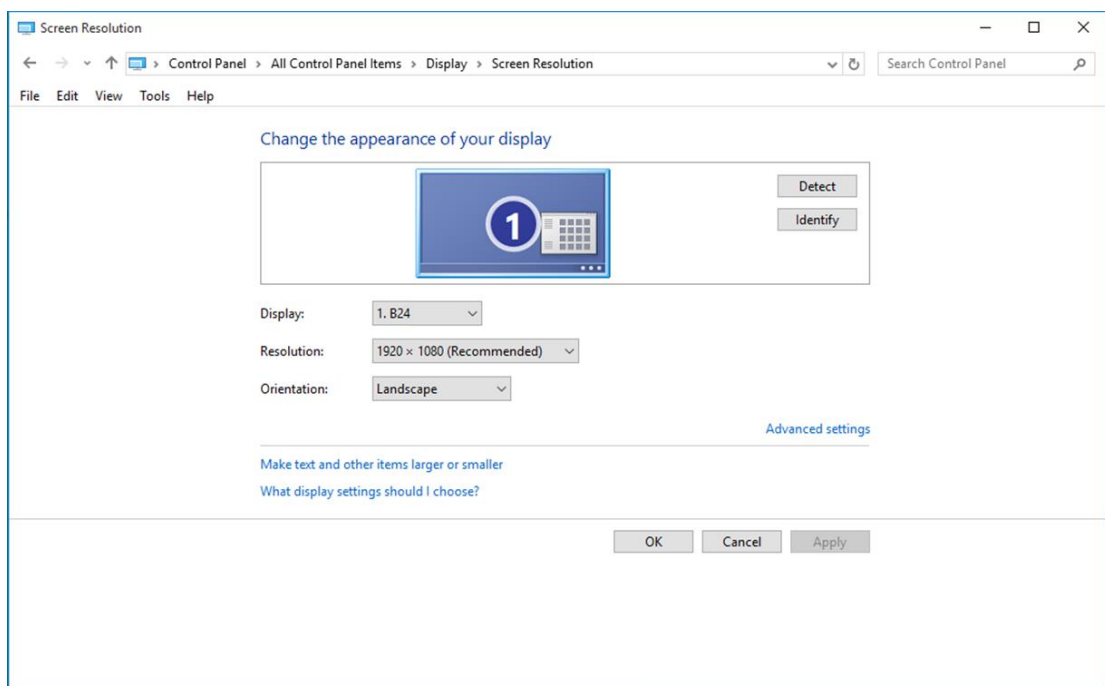
- Klik **"LAYAR"**.



- Klik tombol “Ubah pengaturan layar”.



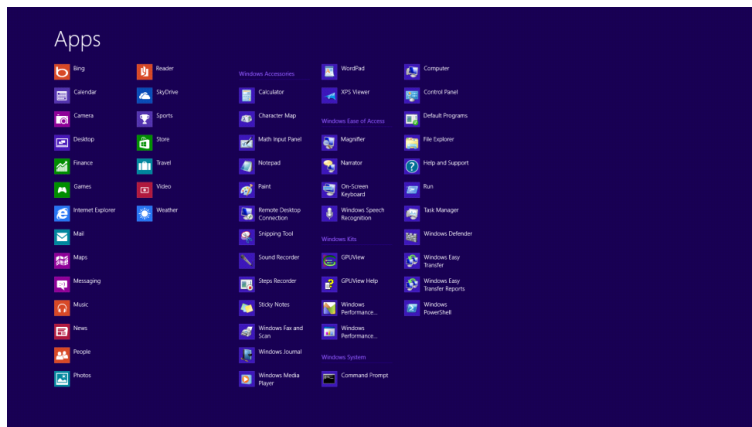
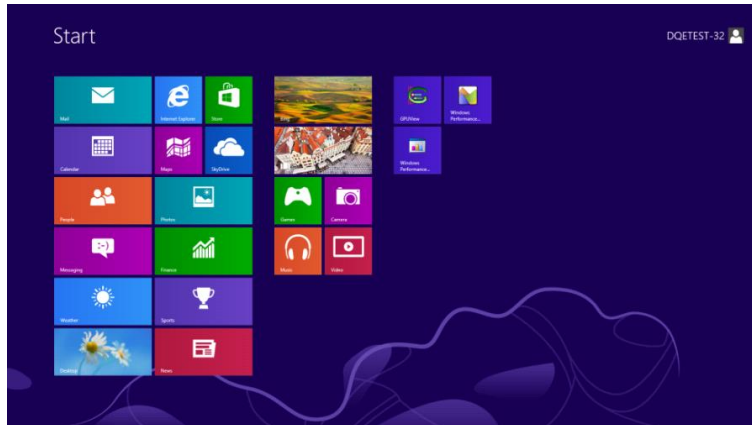
- Atur **SLIDE-BAR (PANEL GESER)** resolusi ke Resolusi standar optimal.



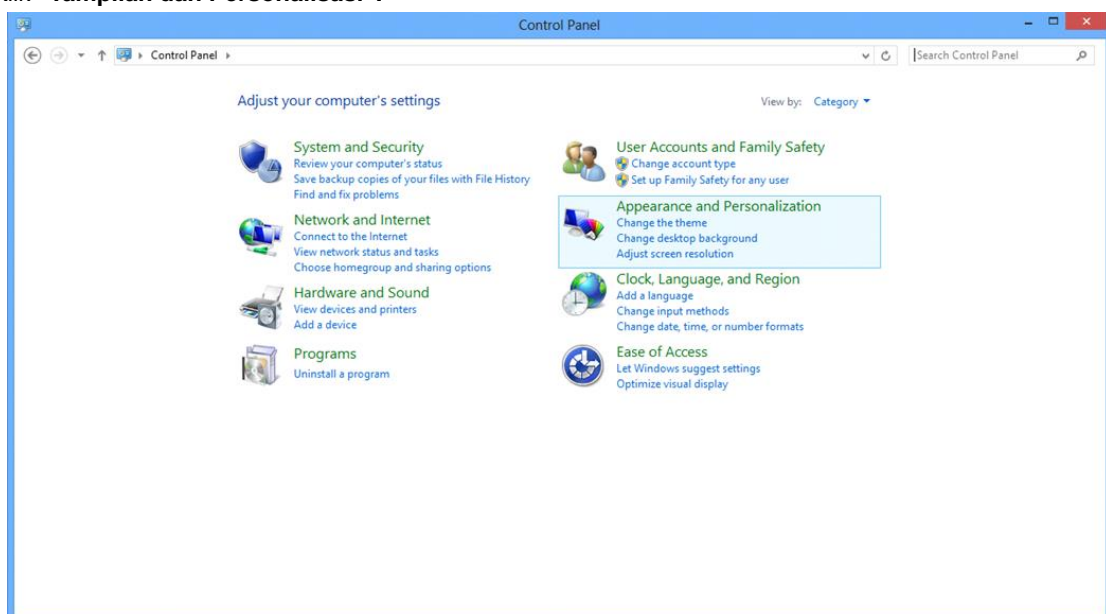
Windows 8

Untuk Windows 8:

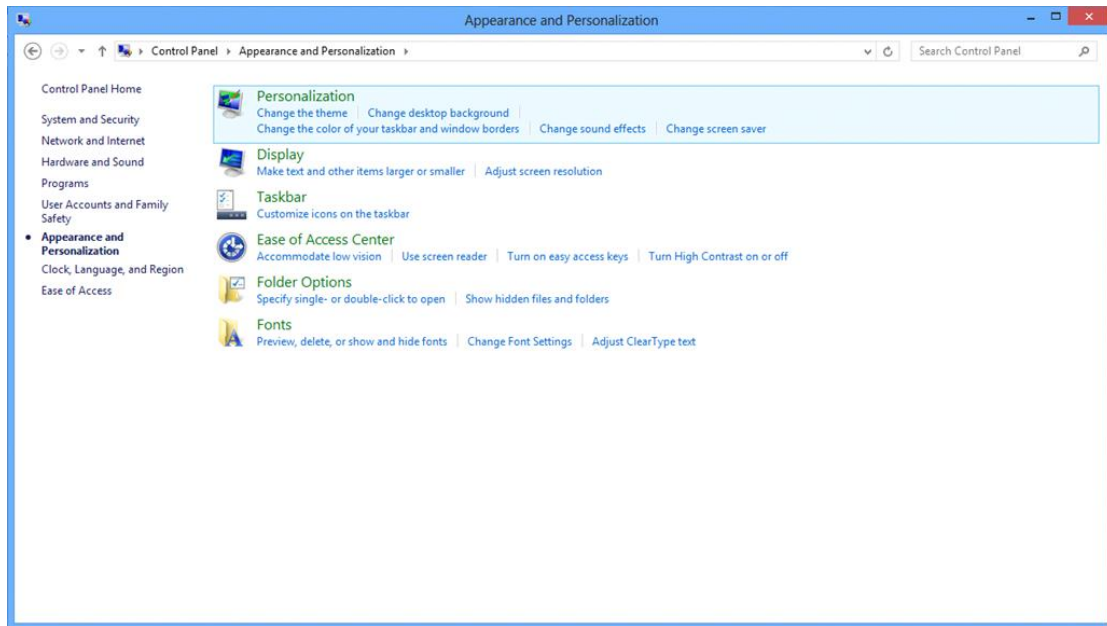
- Klik kanan, lalu klik **Semua aplikasi** di kanan bawah layar.



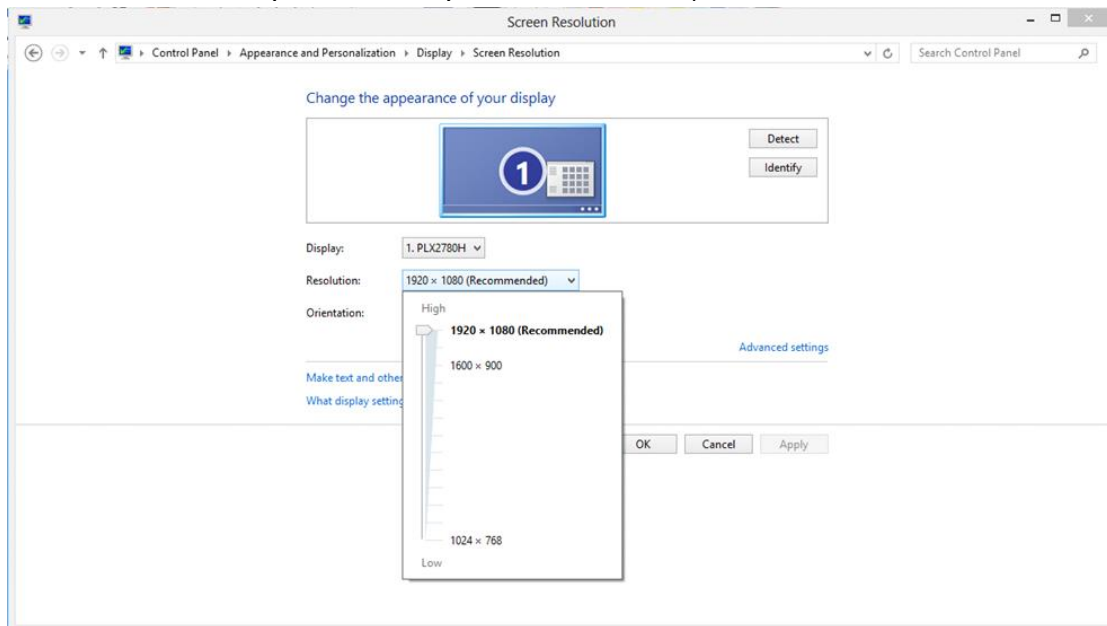
- Atur “**Lihat Berdasarkan**” ke “**Kategori**”.
- Klik “**Tampilan dan Personalisasi**”.



- Klik **“LAYAR”**.



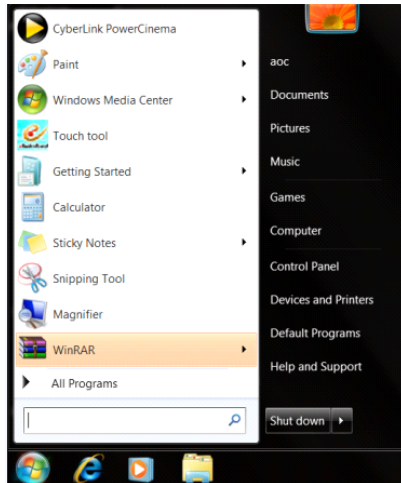
- Atur resolusi **SLIDE-BAR (PANEL GESER)** ke Resolusi standar optimal.



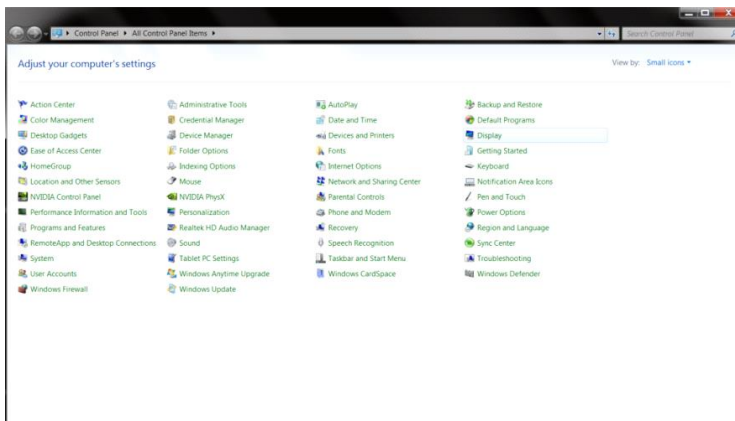
Windows 7

Untuk Windows 7:

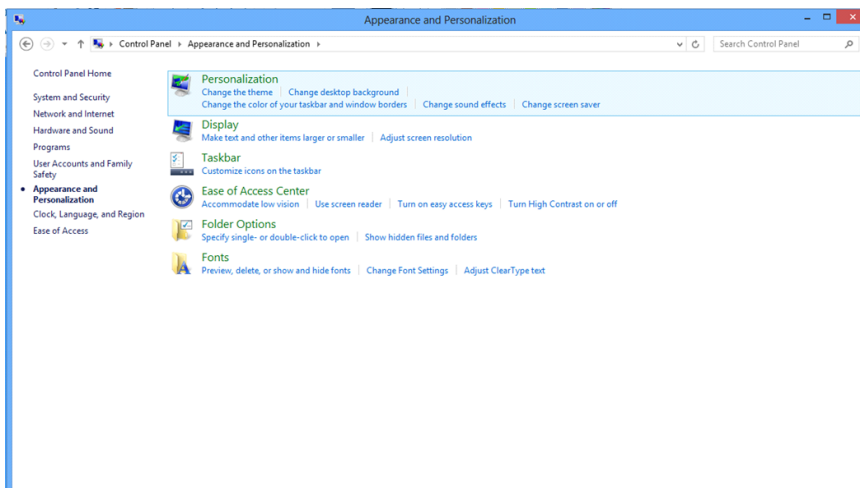
- Klik **MULAI**.
- Klik **“PANEL KONTROL”**.



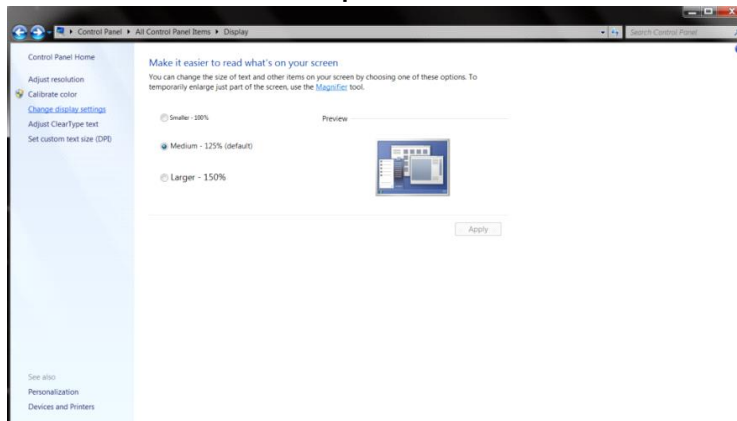
- Klik **“Tampilan”**.



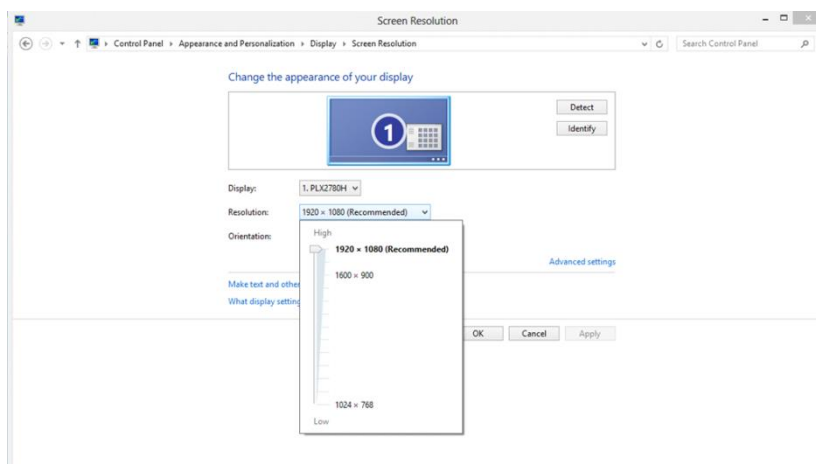
- Klik **“LAYAR”**.



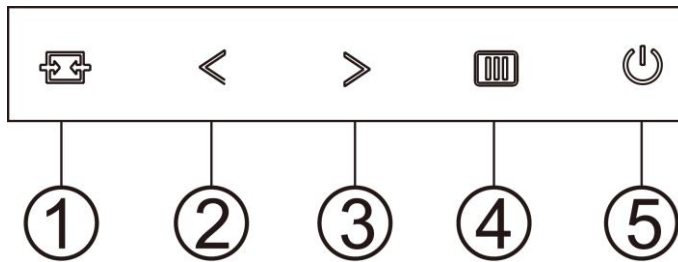
- Klik tombol “Ubah setelan tampilan”.



- Atur resolusi **SLIDE-BAR (PANEL GESER)** ke Resolusi standar optimal



Tombol pintas



1	Source (Sumber)/Auto (Otomatis)/Exit (Keluar)
2	Clear Vision (Perjernih Tampilan) / <
3	Rasio gambar/Volume / >
4	Menu/Enter
5	Daya

Menu/Enter

Tekan untuk menampilkan OSD atau mengkonfirmasi pilihan.

Daya

Tekan tombol daya untuk menghidupkan/mematikan monitor.

Rasio gambar/Volume />

Jika tidak ada OSD, tekan tombol Volume Suara untuk mengaktifkan panel pengatur volume suara, lalu tekan < atau > untuk mengatur volume suara (Hanya untuk model dengan speaker).(HDMI/DP)

4:3 atau Wide />

Ketika ada OSD tidak ada, tekan>terus menerus untuk mengubah rasio 4:3 atau lebar gambar. (Jika ukuran layar produk adalah 4:3 atau masukan resolusi sinyal format lebar, kunci panas disalbe untuk menyesuaikan).(VGA)

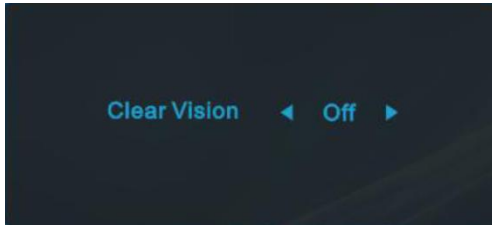
Tombol Pintas Auto (Otomatis)/Exit (Keluar)/Source (Sumber)

Bila tidak ada OSD, tekan tombol Auto/Source (Otomatis/Sumber) selama 2 detik untuk melakukan konfigurasi otomatis. (VGA)

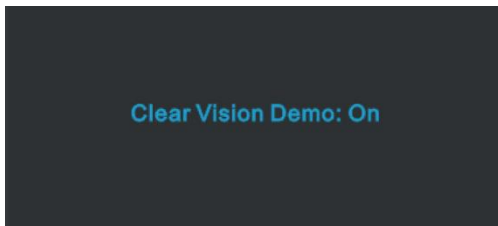
Bila OSD tertutup, menekan tombol Source (Sumber) akan menjadi fungsi tombol pintas Source (Sumber). Tekan terus tombol Source (Sumber) untuk memilih sumber input yang ditampilkan pada panel pesan, tekan tombol Menu/Enter untuk beralih ke sumber yang dipilih.

Clear Vision (Perjernih Tampilan)

1. Bila tidak ada OSD, tekan tombol "<" untuk mengaktifkan Clear Vision (Perjernih Tampilan).
2. Gunakan tombol "<" atau ">" untuk memilih antara pengaturan lemah, sedang, kuat, atau tidak aktif. Pengaturan default selalu "off" (tidak aktif).



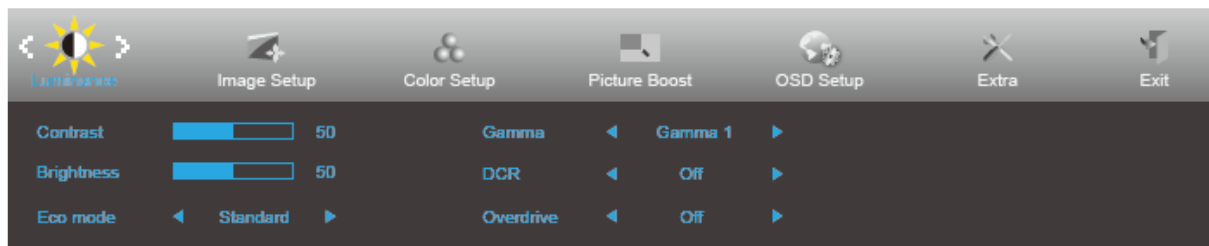
3. Tekan terus tombol "<" selama 5 detik untuk mengaktifkan Clear Vision Demo (Demo Perjernih Tampilan), dan pesan "Clear Vision Demo: on" (Demo Perjernih Tampilan: aktif) akan ditampilkan di layar selama 5 detik. Tekan tombol Menu atau Keluar untuk menyembunyikan pesan. Tekan terus tombol "<" sekali lagi selama 5 detik untuk menonaktifkan Clear Vision Demo (Demo Perjernih Tampilan).









Fungsi Clear Vision (Perjernih Tampilan) memberikan pengalaman visual gambar terbaik dengan mengkonversi gambar resolusi rendah dan buram menjadi gambar yang jernih dan tajam.

OSD Setting (Pengaturan OSD)

Petunjuk dasar dan mudah tentang tombol kontrol.

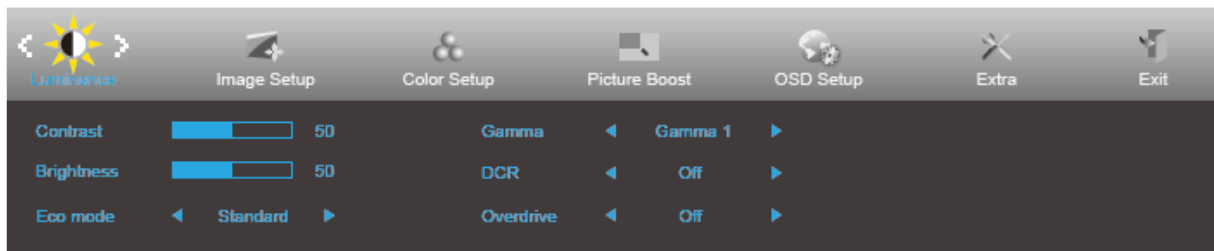






1. Tekan tombol  **MENU** untuk mengaktifkan jendela OSD.
2. Tekan < atau > untuk menavigasi fungsi. Setelah fungsi yang dikehendaki disorot, tekan tombol **MENU** untuk mengaktifkannya. Jika terdapat submenu, tekan < atau > untuk menavigasi fungsi submenu.
3. Tekan < atau > untuk mengubah pengaturan fungsi yang dipilih. Tekan  **AUTO (Otomatis)** untuk keluar. Jika Anda ingin menyesuaikan fungsi lain, ulangi langkah 2-3.
4. Fungsi Penguncian OSD: Untuk mengunci OSD, tekan terus tombol  **MENU** sewaktu monitor mati, lalu tekan  **tombol daya** untuk menghidupkan monitor. Untuk membuka penguncian OSD, tekan terus tombol  **MENU** sewaktu monitor mati, lalu tekan  **tombol daya** untuk menghidupkan monitor.


Catatan:

1. Jika produk hanya memiliki satu input sinyal, maka item "Input Select" (Pilihan Input) akan dinonaktifkan.
2. Jika ukuran layar produk adalah 4:3 atau resolusi sinyal input adalah resolusi asli, maka item "Image Ratio" (Rasio Gambar) akan dinonaktifkan.
3. Salah satu dari fungsi Clear vision (Tampilan jernih), DCR, Color Boost (Peningkatan Warna), dan Picture Boost (Peningkatan Gambar) akan diaktifkan; sedangkan tiga fungsi lainnya dinonaktifkan.

Luminance (Pencahayaannya)



1. Tekan  **MENU** untuk menampilkan menu.
2. Tekan < atau > untuk memilih  (Luminance (pencahayaannya)), lalu tekan  **MENU** untuk membukanya.
3. Tekan < atau > untuk memilih submenu.
4. Tekan < atau > untuk menyesuaikan.
5. Tekan  **AUTO (Otomatis)** untuk keluar.















	Contrast (Kontras)	0-100		Kontras dari Register-digital.
	Brightness (Kecerahan)	0-100		Penyesuaian Cahaya Latar
	Eco Mode (Ekonomis)	Standard (Standar)		Mode Standar
		Text (Teks)		Mode Teks
		Internet		Mode Internet
		Game (Permainan)		Mode Permainan
		Movie (Film)		Mode Film
		Sports (Olahraga)		Mode Olahraga
	Gamma	Gamma1		Menyesuaikan ke Gamma 1
		Gamma2		Menyesuaikan ke Gamma 2
		Gamma3		Menyesuaikan ke Gamma 3
	DCR	Off (Tidak Aktif)		Menonaktifkan rasio kontras dinamis
		On (Aktif)		Mengaktifkan rasio kontras dinamis
	OverDrive	Weak (Lemah)		Menyesuaikan waktu respons.
		Medium (Sedang)		
		Strong (Kuat)		
		Off (Tidak Aktif)		

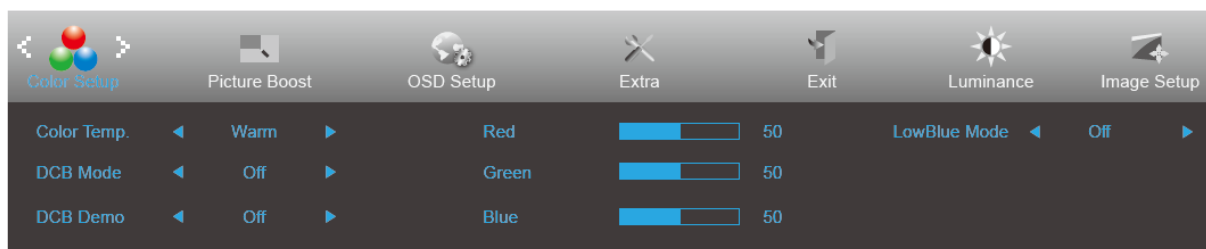
Image Setup (Konfigurasi Gambar) (22V2H/24V2H/27V2H)




1. Tekan  **MENU** untuk menampilkan menu.
2. Tekan < atau > untuk memilih  (Image Setup (Konfigurasi Gambar)), lalu tekan  **MENU** untuk membukanya.
3. Tekan < atau > untuk memilih submenu.
4. Tekan < atau > untuk menyesuaikan.
5. Tekan  **AUTO (Otomatis)** untuk keluar.

	Clock	0-100	Menyesuaikan Clock gambar untuk mengurangi noise garis vertikal.
	Phase (Fase)	0-100	Menyesuaikan Fase Gambar untuk mengurangi noise garis horisontal.
	Sharpness (Ketajaman)	0-100	Menyesuaikan ketajaman gambar.
	H.Position (Posisi Horizontal)	0-100	Menyesuaikan posisi horizontal gambar.
	V.Position (Posisi Vertikal)	0-100	Menyesuaikan posisi vertikal gambar.

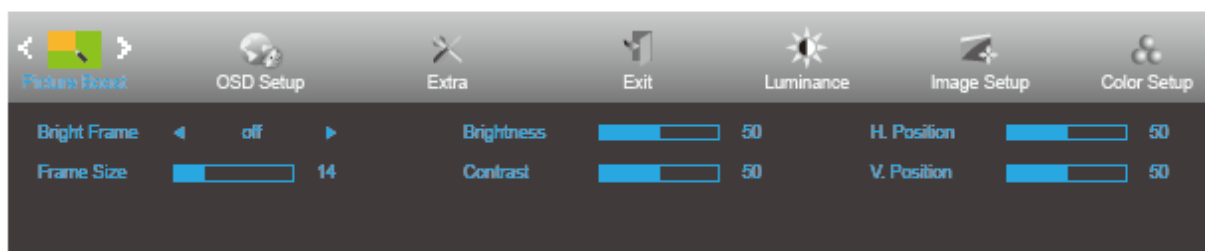
Color Setup (Konfigurasi Warna)







1. Tekan  **MENU** untuk menampilkan menu.
2. Tekan < atau > untuk memilih  (Image Setup (Konfigurasi Warna)), lalu tekan  **MENU** untuk membukanya.
3. Tekan < atau > untuk memilih submenu.
4. Tekan < atau > untuk menyesuaikan.
5. Tekan  **AUTO (Otomatis)** untuk keluar.

	Color Temp. (Suhu Warna)	Warm (Hangat)		Mengambil temperatur warna hangat dari EEPROM.
		Normal		Mengambil temperatur warna normal dari EEPROM.
		Cool (Sejuk)		Mengambil temperatur warna sejuk dari EEPROM.
		sRGB		Mengambil temperatur warna sRGB dari EEPROM.
		User (Pengguna)		Mengambil Temperatur Warna Pengguna dari EEPROM.
	DCB Mode (Mode DCB)	Full Enhance (Penyempurnaan Penuh)	On (Aktif) / Off (Tidak Aktif)	Menonaktifkan atau mengaktifkan Mode Lanjutan Lengkap
		Nature Skin (Kulit Alami)	On (Aktif) / Off (Tidak Aktif)	Menonaktifkan atau mengaktifkan Mode Kulit Alami
		Green Field (Bidang Hijau)	On (Aktif) / Off (Tidak Aktif)	Menonaktifkan atau mengaktifkan Mode Lapangan Hijau
		Sky-blue (Langit Biru)	On (Aktif) / Off (Tidak Aktif)	Menonaktifkan atau mengaktifkan Mode Langit Biru
		AutoDetect (Deteksi Otomatis)	On (Aktif) / Off (Tidak Aktif)	Menonaktifkan atau mengaktifkan Mode Deteksi Otomatis
	DCB Demo (Demo DCB)		On (Aktif) / Off (Tidak Aktif)	Menonaktifkan atau mengaktifkan Demo
	Red (Merah)		0-100	Penambahan merah dari Register-digital.
	Green (Hijau)		0-100	Penambahan hijau dari Register-digital.
	Blue (Biru)		0-100	Penambahan biru dari Register-digital.
	LowBlue Mode	Multimedia		Mengurangi gelombang lampu biru dengan mengontrol suhu warna
		Internet		
		Office		
		Reading		
		Off		

Picture Boost (Peningkatan Gambar)



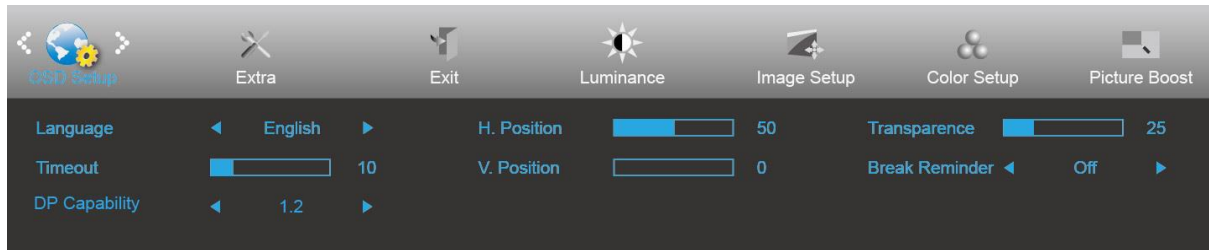
1. Tekan  **MENU** untuk menampilkan menu.
2. Tekan < atau > untuk memilih  (Picture Boost (Peningkatan Gambar)), lalu tekan  **MENU** untuk membukanya.
3. Tekan < atau > untuk memilih submenu.
4. Tekan < atau > untuk menyesuaikan.
5. Tekan  **AUTO (Otomatis)** untuk keluar.

	Bright Frame (Bingkai Terang)	On (Aktif) / Off (Tidak Aktif)	Mengaktifkan/Menonaktifkan Bingkai Cerah
	Frame Size (Ukuran Bingkai)	14-100	Menyesuaikan Ukuran Bingkai
	Brightness (Kecerahan)	0-100	Penyesuaian Kecerahan untuk Bidang Penyempurnaan
	Contrast (Kontras)	0-100	Penyesuaian Kontras untuk Bidang Penyempurnaan
	H. Position (Posisi Horizontal)	0-100	Menyesuaikan posisi horizontal Bingkai.
	V. Position (Posisi Vertikal)	0-100	Menyesuaikan posisi vertikal Bingkai.

Catatan:

Menyesuaikan kecerahan, kontras, dan posisi Bright Frame (Bingkai Terang) untuk pengalaman tampilan yang lebih baik.

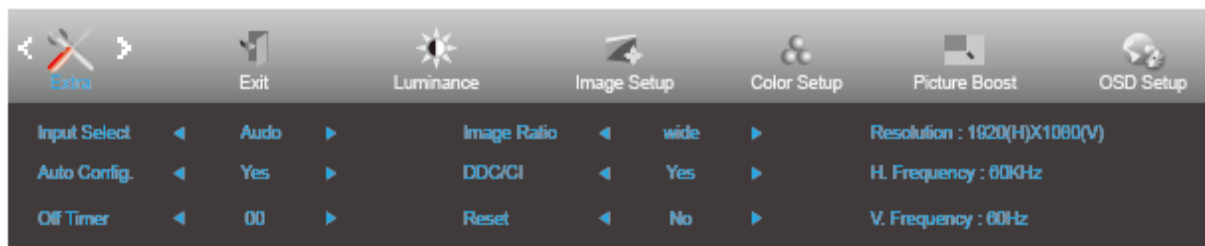
OSD Setup (Konfigurasi OSD)



1. Tekan **MENU** untuk menampilkan menu.
2. Tekan < atau > untuk memilih (OSD Setup (Konfigurasi OSD)), lalu tekan **MENU** untuk membukanya.
3. Tekan < atau > untuk memilih submenu.
4. Tekan < atau > untuk menyesuaikan.
5. Tekan **AUTO (Otomatis)** untuk keluar.

	Language (Bahasa)	English (Inggris), France (Prancis), Spanish (Spanyol), Portugues (Portugis), German (Jerman), Italian (Italia), Dutch (Belanda), Swedish (Swedia), Finnish (Finlandia), Polish (Polandia), Czech (Ceko), Russia (Rusia), Korea, TChina (Cina Tradisional), SChina (Cina Modern), Japanese (Jepang).	Memilih bahasa OSD
	Timeout (Batas Waktu)	5-120	Menyesuaikan batas waktu OSD.
	V. Position (Posisi Vertikal)	0-100	Menyesuaikan posisi vertikal OSD.
	Transparence (Transparansi)	0-100	Menyesuaikan OSD
	H. Position (Posisi Horizontal)	0-100	Menyesuaikan posisi horisontal OSD
	Break Reminder (Peringat Jeda)	aktif atau tidak aktif	Peringat jeda jika pengguna terus bekerja selama lebih dari 1 jam
	DP Capability (22V2Q/24V2Q/27V2Q)	1.1/1.2	Fungsi sync Gratis should digunakan di bawah DP1.2

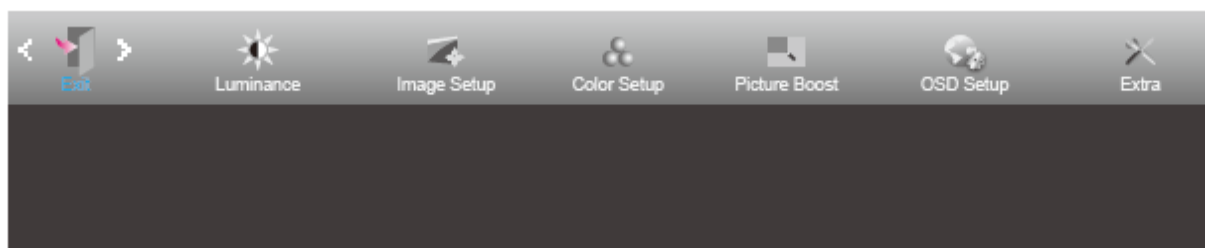
Extra (Ekstra)



1. Tekan **MENU** untuk menampilkan menu.
2. Tekan < atau > untuk memilih (Extra (Ekstra)), lalu tekan **MENU** untuk membukanya.
3. Tekan < atau > untuk memilih submenu.
4. Tekan < atau > untuk menyesuaikan.
5. Tekan **AUTO (Otomatis)** untuk keluar.

	Input Select (Pilihan Input)	Auto/D-SUB/HDMI (22V2H/24V2H/27V2H) Auto/HDMI/DP (22V2Q/24V2Q/27V2Q)	Memilih sumber sebagai input
	Auto Config. (Konfigurasi Otomatis)	Yes (Ya) / No (Tidak)	Mengatur gambar ke default secara otomatis.
	Off Timer (Timer Mati)	0-24 jam	Memilih waktu penonaktifan DC.
	Image Ratio (Rasio Gambar)	lebar atau 4:3	Memilih format lebar atau 4:3 untuk layar
	DDC/CI	Yes (Ya) / No (Tidak)	Mengaktifkan atau menonaktifkan Dukungan DDC-CI.
	Reset (Atur Ulang)	Yes (Ya) / No (Tidak)	Mengatur ulang menu ke default.

Exit (Keluar)



1. Tekan **MENU** untuk menampilkan menu.
2. Tekan < atau > untuk memilih (Exit (Keluar)), lalu tekan **MENU** untuk membukanya.
3. Tekan **AUTO (Otomatis)** untuk keluar.

Indikator LED

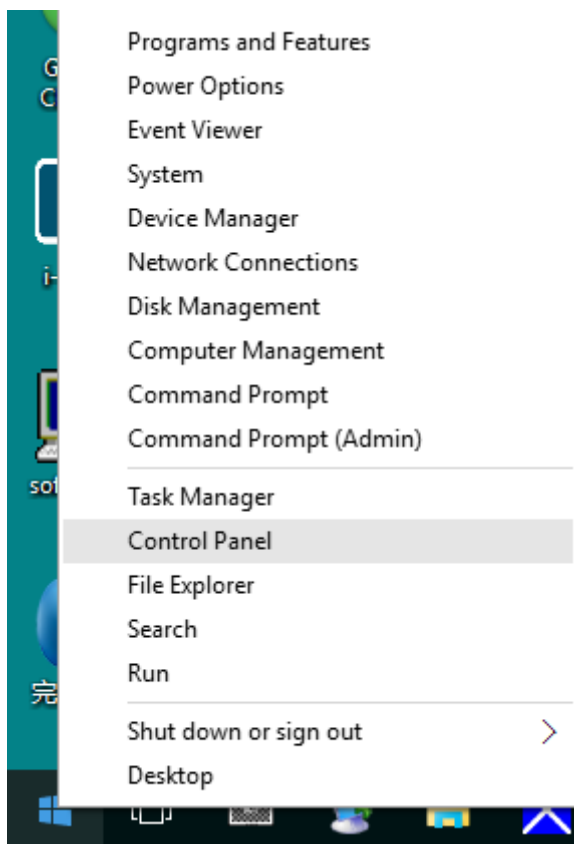
Status	Warna LED
Mode Daya Penuh	Putih
Hemat Daya	Oranye

Driver

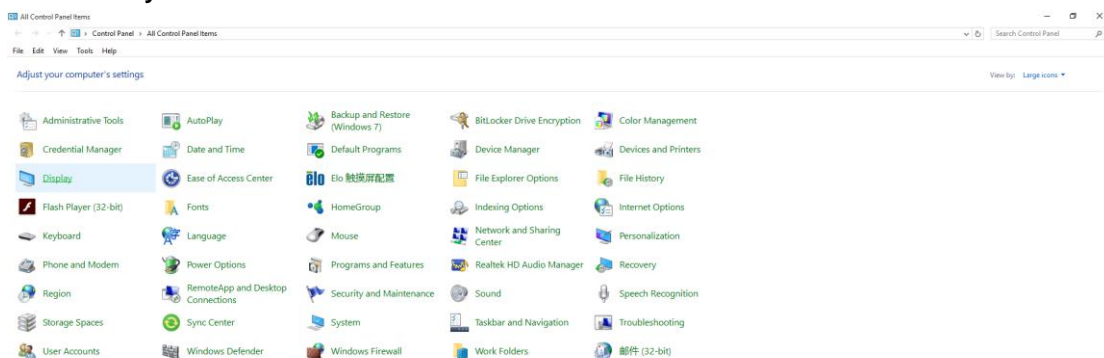
Driver Monitor

Windows 10

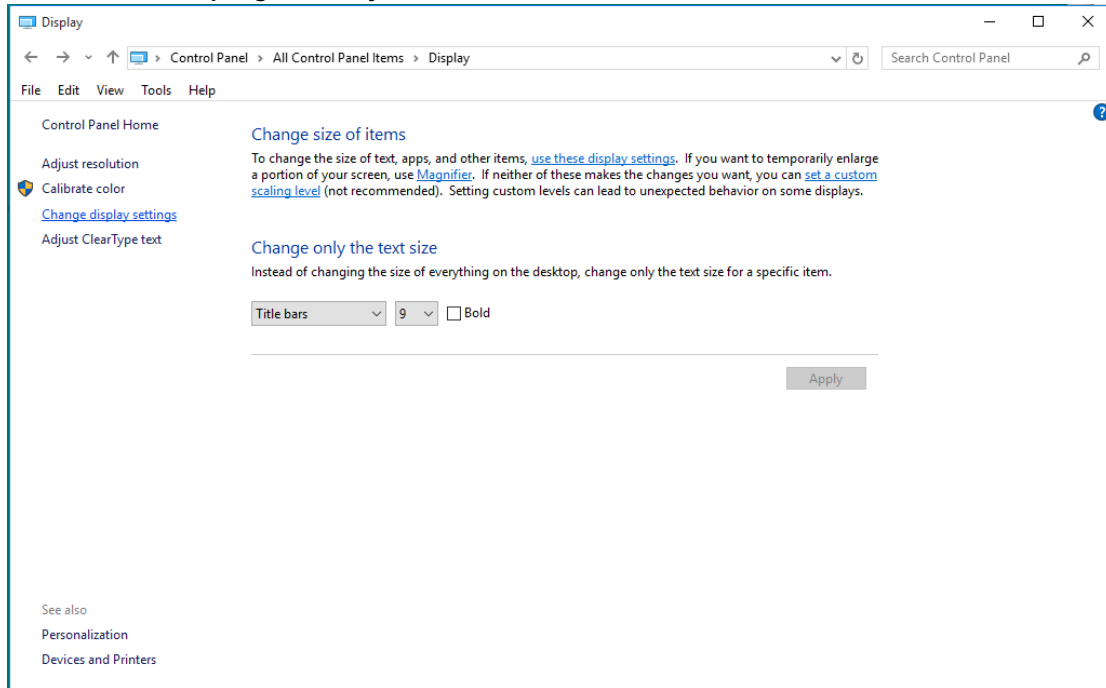
- Aktifkan Windows® 10
- Klik kanan **MULAI**.
- Klik “**Panel Kontrol**”.



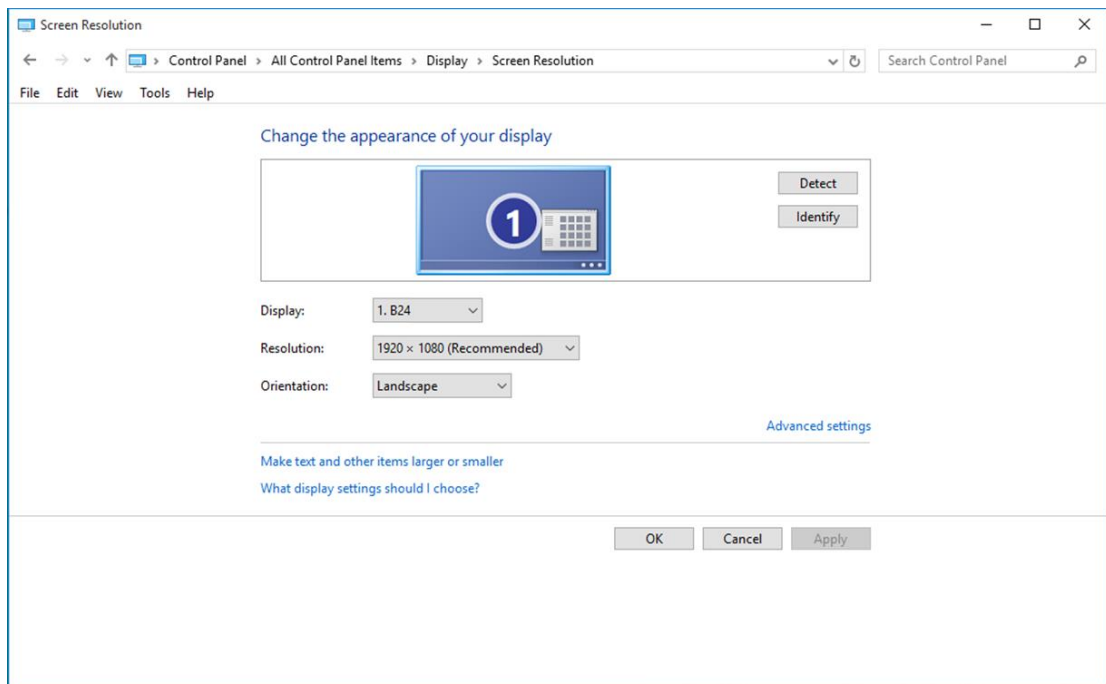
- Klik ikon “**Layar**”.



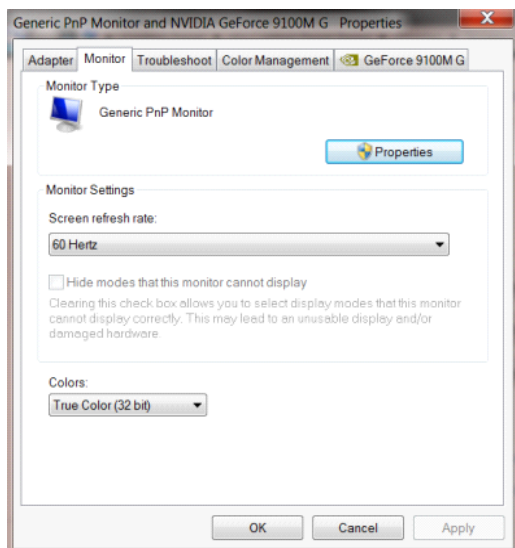
- Klik tombol “Ubah pengaturan layar”



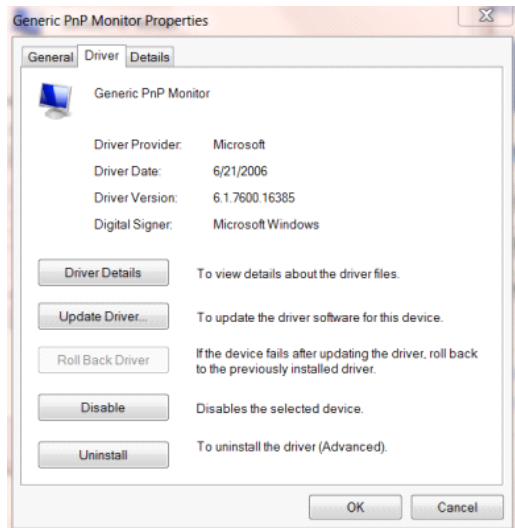
- Klik tombol “Pengaturan Lanjutan”.



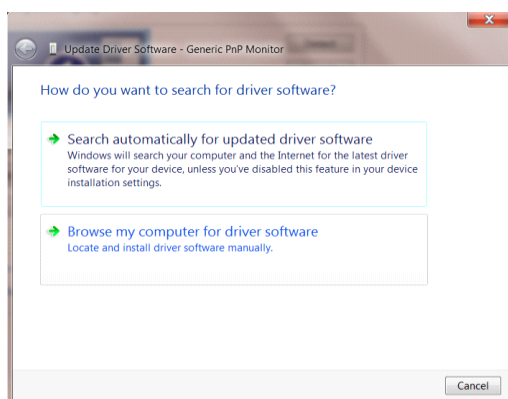
- Klik tab **“Monitor”**, lalu klik tombol **“Properti”**.



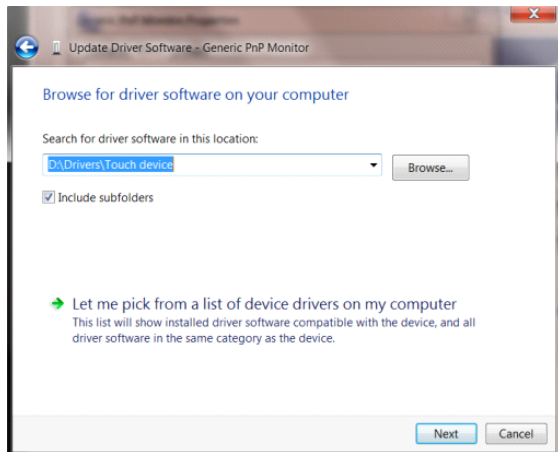
- Klik tab **“Driver”**.



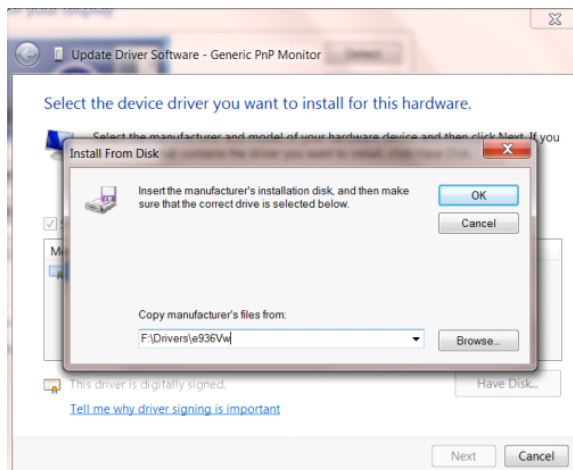
- Buka jendela **“Perbarui Perangkat Lunak Driver - Monitor PnP Generic”** dengan mengklik **“Perbarui Driver...”**, lalu klik tombol **“Telusuri perangkat lunak driver di komputer saya”**.



- Pilih **“Izinkan saya memilih dari daftar driver perangkat di komputer saya”**.



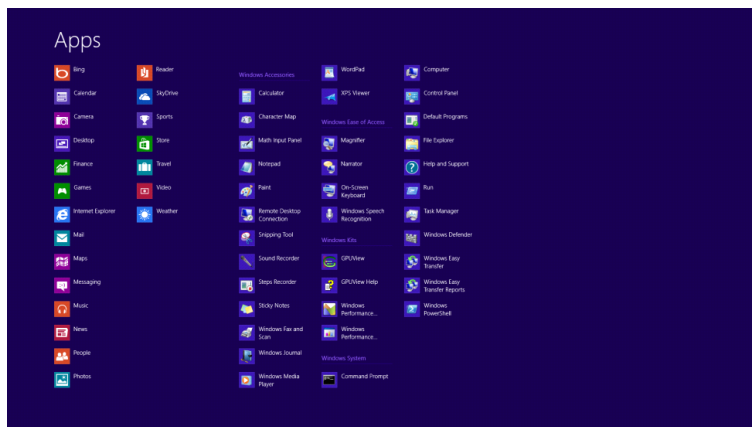
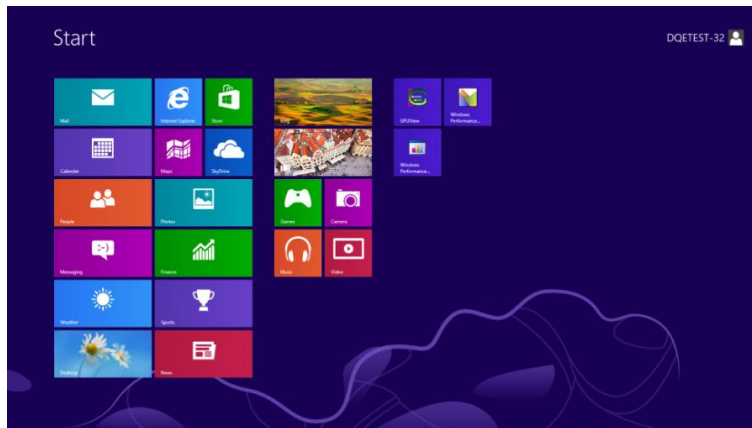
- Klik tombol **“Masukkan Disk”**. Klik tombol **“Telusur”**, lalu navigasikan ke direktori berikut:
X:\Driver\module name (dengan X adalah penunjuk huruf drive untuk drive CD-ROM).



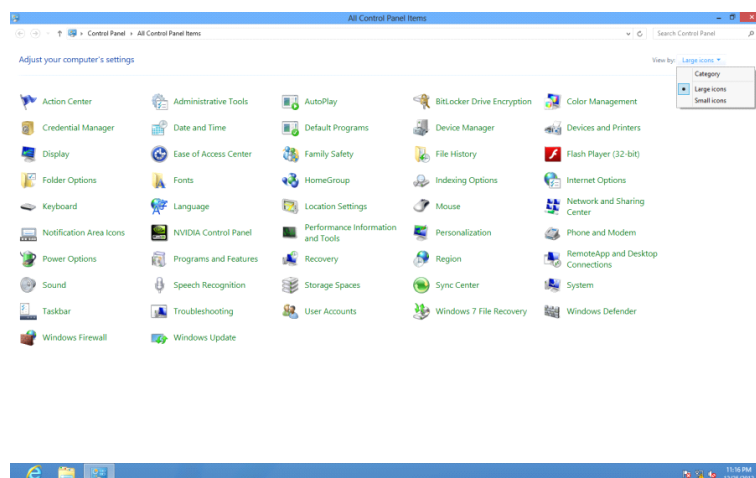
- Pilih file **“xxx.inf”**, lalu klik tombol **“Buka”**. Klik tombol **“OK”**.
- Pilih model monitor, lalu klik tombol **“Berikutnya”**. File akan disalin dari CD ke drive hard disk Anda.
- Tutup semua jendela yang terbuka, lalu keluarkan CD.
- Hidupkan ulang sistem. Sistem akan secara otomatis memilih kecepatan refresh maksimum dan Profil Kesesuaian Warna terkait.

Windows 8

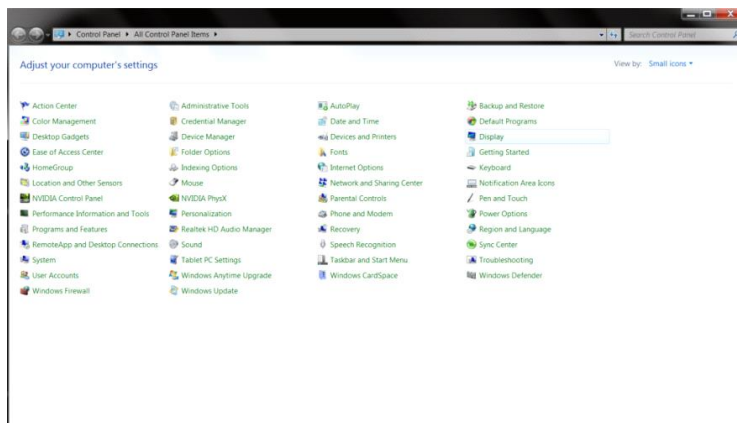
- Aktifkan Windows® 8
- Klik kanan, lalu klik **Semua aplikasi** di kanan bawah layar.



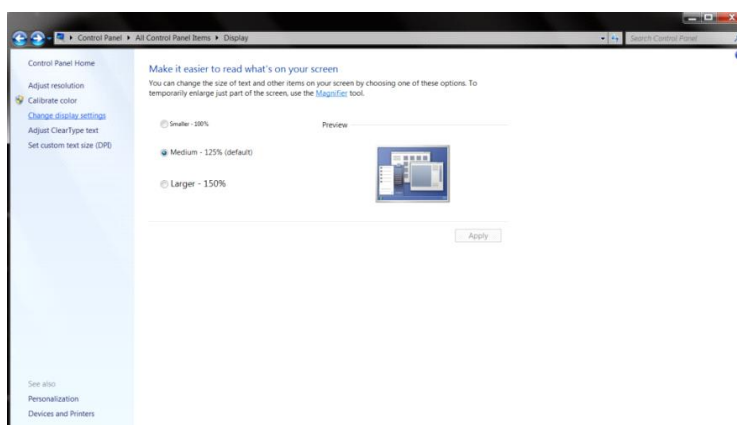
- Klik ikon “Panel Kontrol”
- Atur “Lihat Berdasarkan” ke “Ikon besar” atau “Ikon kecil”.



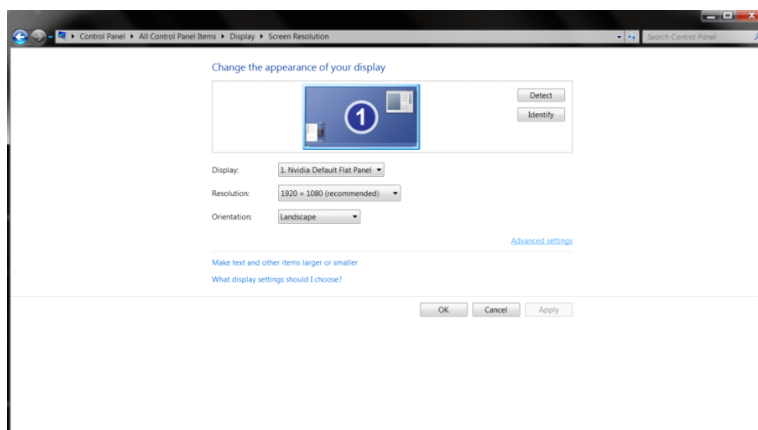
- Klik ikon **“Layar”**.



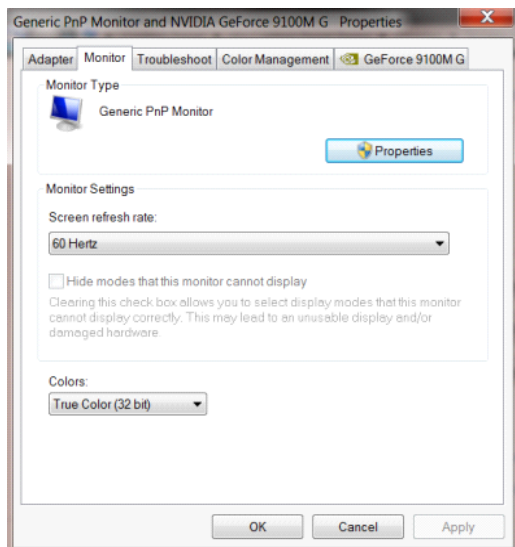
- Klik tombol **“Ubah pengaturan layar”**.



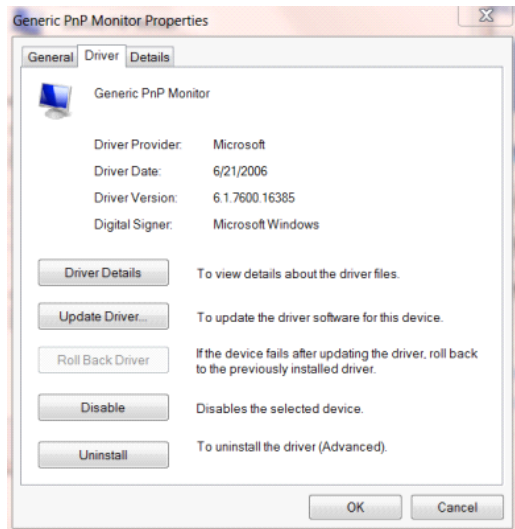
- Klik tombol **“Pengaturan Lanjutan”**.



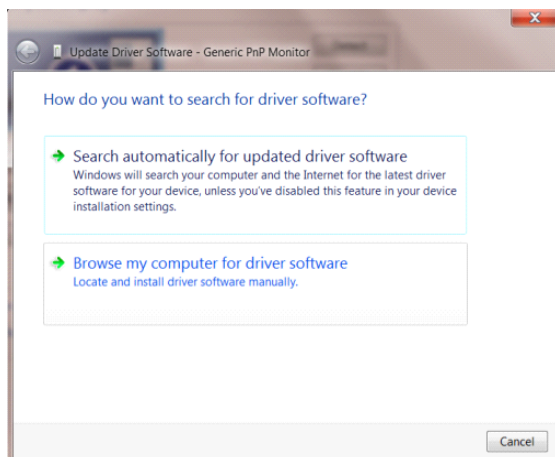
- Klik tab **“Monitor”**, lalu klik tombol **“Properti”**.



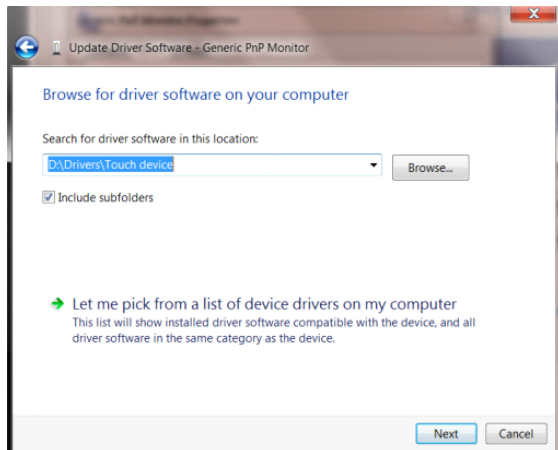
- Klik tab **“Driver”**.



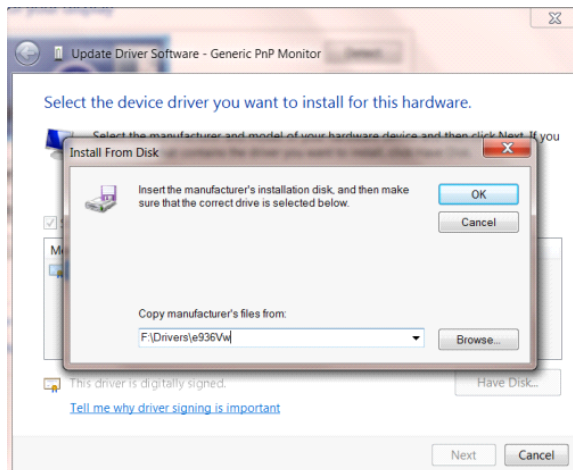
- Buka jendela **“Perbarui Perangkat Lunak Driver - Monitor PnP Generic”** dengan mengklik **“Perbarui Driver...”**, lalu klik tombol **“Telusuri perangkat lunak driver di komputer saya”**.



- Pilih **“Izinkan saya memilih dari daftar driver perangkat di komputer saya”**.



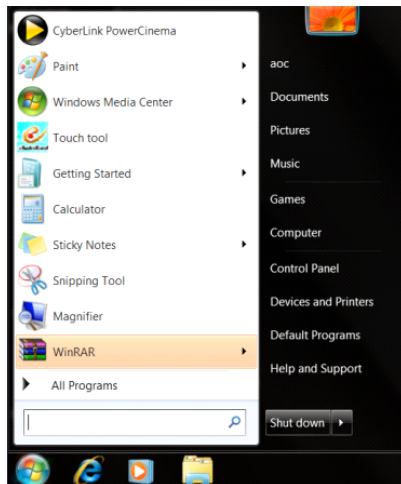
- Klik tombol **“Masukkan Disk”**. Klik tombol **“Telusur”**, lalu arahkan ke direktori berikut:
X:\Driver\module name (dengan X adalah penunjuk huruf drive untuk drive CD-ROM).



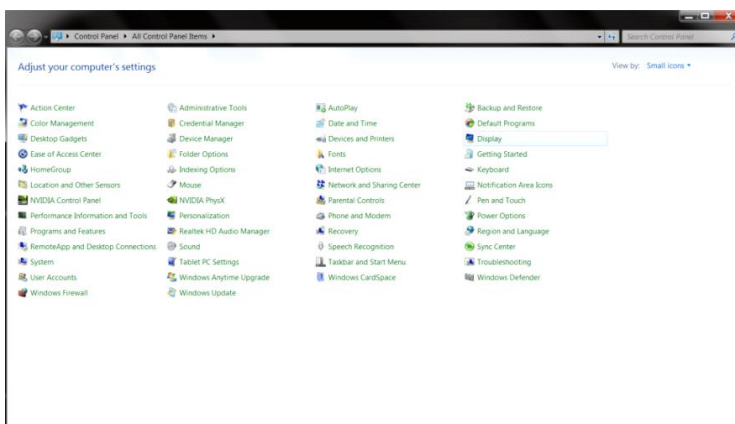
- Pilih file **“xxx.inf”**, lalu klik tombol **“Buka”**. Klik tombol **“OK”**.
- Pilih model monitor, lalu klik tombol **“Berikutnya”**. File akan disalin dari CD ke drive hard disk Anda.
- Tutup semua jendela yang terbuka, lalu keluarkan CD.
- Hidupkan ulang sistem. Sistem akan secara otomatis memilih kecepatan refresh maksimum dan Profil Kesesuaian Warna terkait.

Windows 7

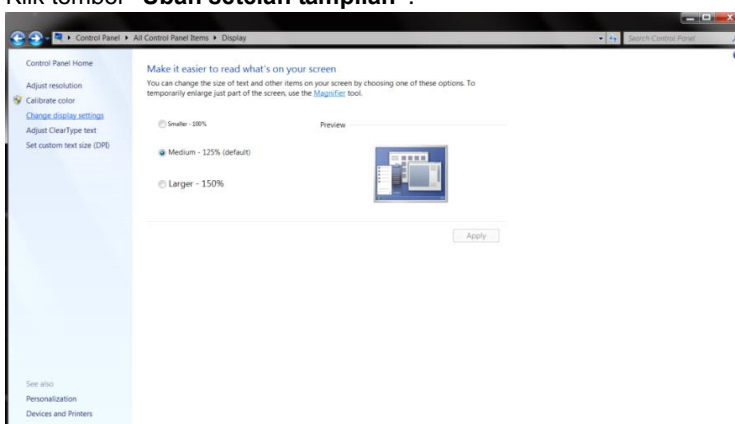
- Aktifkan Windows® 7
- Klik tombol **“Mulai”**, lalu klik **“Panel Kontrol”**.



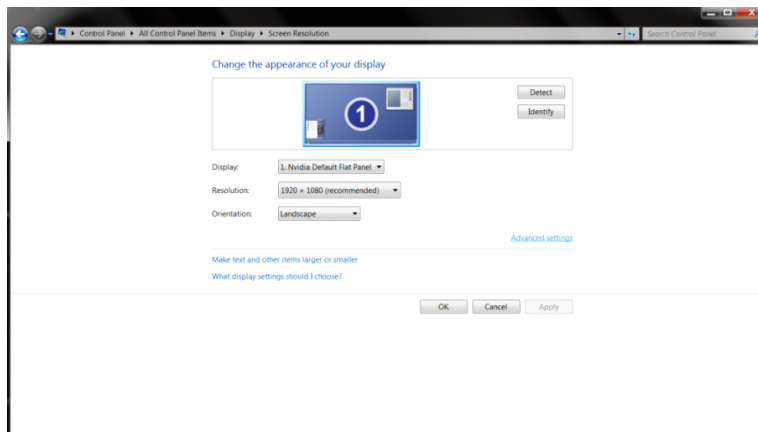
- Klik ikon **“Tampilan”**.



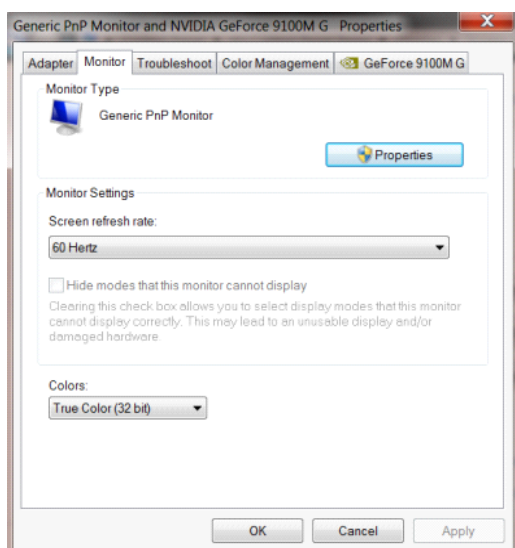
- Klik tombol **“Ubah setelan tampilan”**.



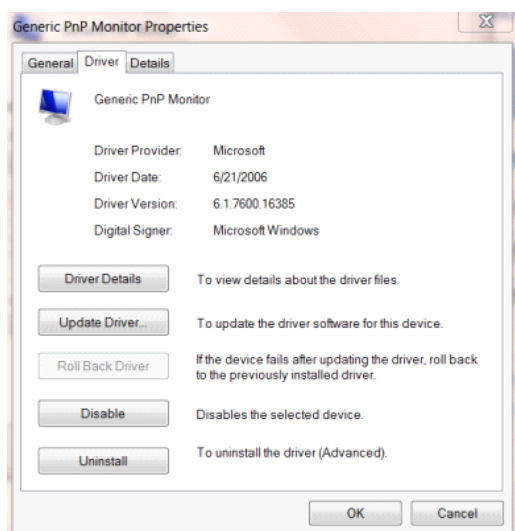
- Klik tombol **“Pengaturan Lanjutan”**.



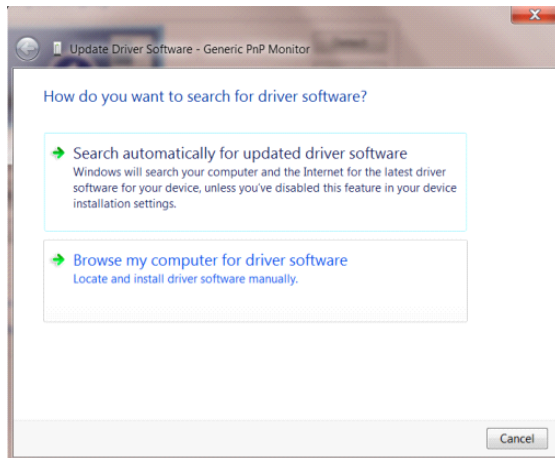
- Klik tab **“Monitor”**, lalu klik tombol **“Properti”**.



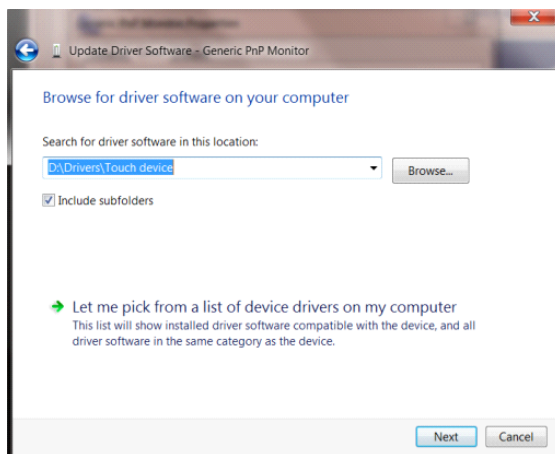
- Klik tab **“Driver”**.



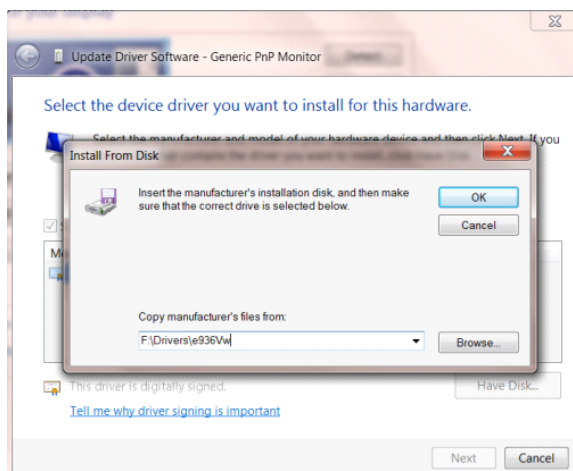
- Buka jendela **“Perbarui Perangkat Lunak Driver - Monitor PnP Generic”** dengan mengklik **“Perbarui Driver...”**, lalu klik tombol **“Telusuri perangkat lunak driver di komputer saya”**.



- Pilih **“Izinkan saya memilih dari daftar driver perangkat di komputer saya”**.



- Klik tombol **“Masukkan Disk”**. Klik tombol **“Telusur”**, lalu navigasikan ke direktori berikut: X:\Driver\module name (dengan X adalah penunjuk huruf drive untuk drive CD-ROM).



-
- Pilih file “**xxx.inf**”, lalu klik tombol “**Buka**”. Klik tombol “**OK**”.
 - Pilih model monitor, lalu klik tombol “**Berikutnya**”. File akan disalin dari CD ke drive hard disk Anda.
 - Tutup semua jendela yang terbuka, lalu keluarkan CD.
 - Hidupkan ulang sistem. Sistem akan secara otomatis memilih kecepatan refresh maksimum dan Profil Kesesuaian Warna terkait.

i-Menu



Selamat datang di perangkat lunak “i-Menu” dari AOC. i-Menu akan memudahkan penyesuaian pengaturan layar monitor menggunakan menu di layar dan bukan tombol OSD di monitor. Untuk menyelesaikan penginstalan, ikuti panduan penginstalan berikut.



e-Saver

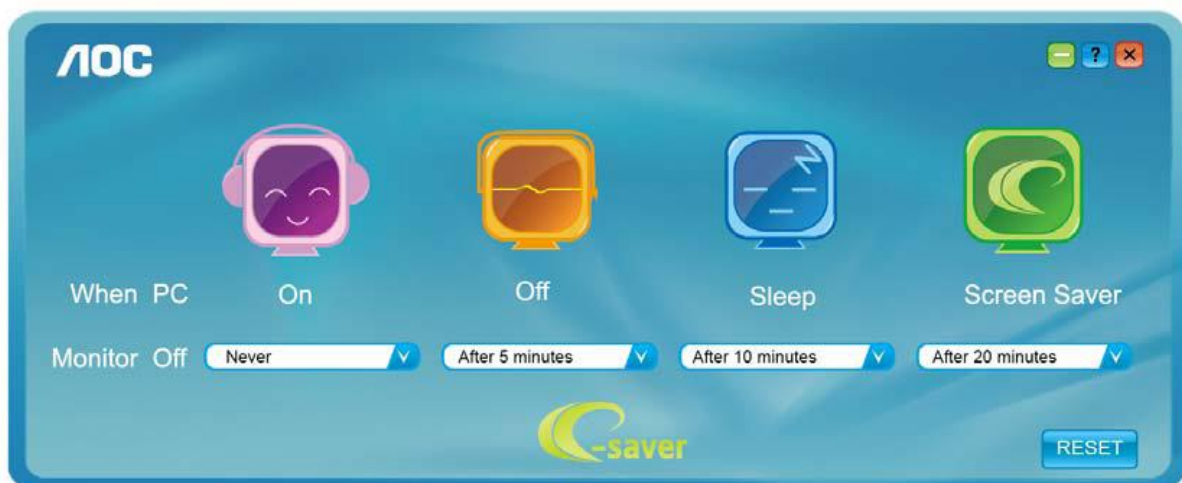


Selamat menggunakan perangkat lunak manajemen daya monitor AOC e-Saver! AOC e-Saver dilengkapi fungsi Smart Shutdown (Penonaktifan Pintar) untuk monitor, yang memungkinkan monitor mati pada waktu yang ditentukan bila unit PC berada pada status apapun (On (Aktif), Off (Tidak Aktif), Sleep (Tidur), atau Screen Saver); waktu penonaktifan sebenarnya akan tergantung pada preferensi Anda (lihat contoh di bawah ini).

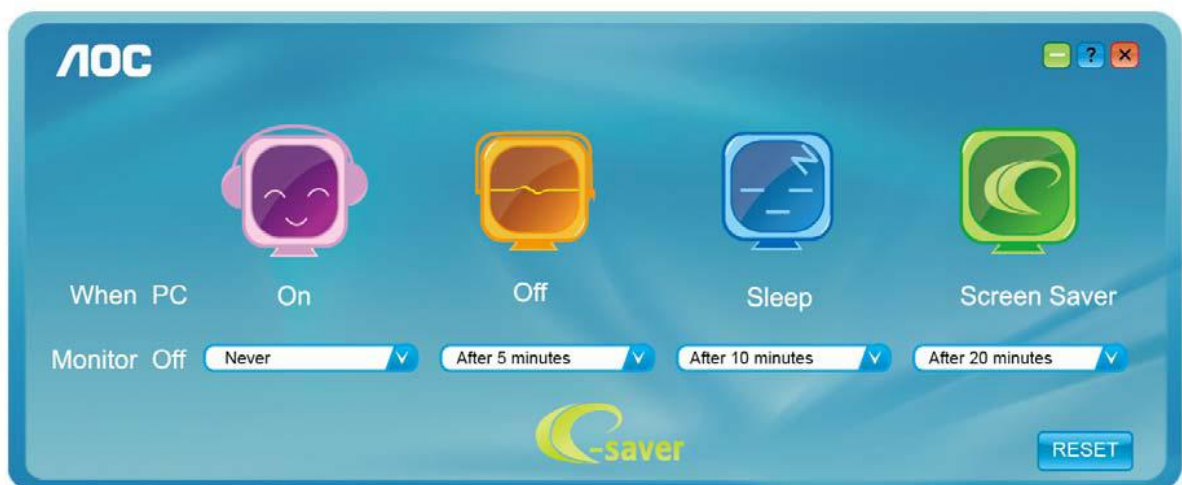
Klik "driver/e-Saver/setup.exe" agar dapat memulai penginstalan perangkat lunak e-Saver, ikuti wizard penginstalan untuk menyelesaikan penginstalan perangkat lunak.

Pada masing-masing dari empat status PC tersebut, Anda dapat memilih waktu (dalam satuan menit) yang diinginkan dari menu pull-down agar monitor mati secara otomatis. Contoh di bawah mengilustrasikan:

- 1) Monitor tidak akan pernah mati bila PC dihidupkan.
- 2) Monitor akan secara otomatis mati 5 menit setelah PC dimatikan.
- 3) Monitor akan secara otomatis mati 10 menit setelah PC beralih ke mode tidur/siaga.
- 4) Monitor akan secara otomatis mati 20 menit setelah screensaver muncul di layar.



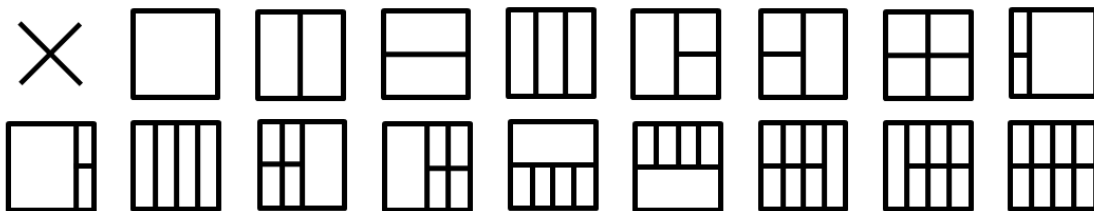
Anda dapat mengklik "RESET" (Atur Ulang) untuk mengatur e-Saver ke pengaturan default seperti di bawah ini.



Screen+



Selamat datang di perangkat lunak "Screen+" dari AOC. Perangkat lunak Screen+ adalah alat bantu pemisah layar desktop yang berfungsi untuk memisahkan desktop menjadi beberapa panel, dan masing-masing panel tersebut menampilkan jendela berbeda. Anda hanya perlu menarik jendela ke panel terkait, bila ingin mengaksesnya. Perangkat lunak ini mendukung beberapa layar monitor untuk memudahkan tugas Anda. Ikuti perangkat lunak penginstalan untuk menginstalnya.



Mengatasi masalah

Masalah & Pertanyaan	Kemungkinan Solusi
LED Daya tidak menyala	Pastikan tombol daya dalam keadaan hidup dan kabel daya telah tersambung dengan benar ke stopkontak yang telah diarde dan ke monitor.
Tidak ada gambar di layar	<ul style="list-style-type: none"> ● Apakah kabel daya tersambung dengan benar? Periksa sambungan kabel daya dan catu daya. ● Apakah kabel tersambung dengan benar? (Tersambung menggunakan kabel D-sub) Periksa sambungan kabel DB-15. (Tersambung menggunakan kabel DVI) Periksa sambungan kabel DVI. (Tersambung menggunakan kabel HDMI) Periksa sambungan kabel HDMI. (Tersambung menggunakan kabel DP) Periksa sambungan kabel DP. * Input DVI/HDMI/DP tidak tersedia di setiap model. ● Jika daya dalam kondisi hidup, boot ulang komputer untuk melihat layar awal (layar login). Jika layar awal (layar login) ditampilkan, jalankan boot komputer dalam modus yang dapat diterapkan (mode aman untuk Windows 7/8/10), lalu ubah frekuensi kartu video. (Lihat Mengatur Resolusi Optimal) Jika layar awal (layar login) tidak ditampilkan, hubungi Pusat Layanan atau dealer Anda. ● Dapatkah Anda melihat "Input Not Supported" (Input Tidak Didukung) di layar? Anda dapat melihat pesan ini bila sinyal dari kartu video melampaui resolusi dan frekuensi maksimum yang dapat diterima monitor dengan baik. Sesuaikan resolusi dan frekuensi maksimum yang dapat diterima monitor dengan baik. ● Pastikan AOC Monitor Driver telah terinstal.
Gambar tidak jelas dan berbayang	<p>Sesuaikan kontrol kontras dan kecerahan.</p> <p>Tekan untuk menyesuaikan secara otomatis.</p> <p>Pastikan Anda tidak menggunakan kabel ekstensi atau switch box.</p> <p>Sebaiknya sambungkan monitor langsung ke konektor output kartu video yang terdapat di bagian belakang.</p>

Gambar memantul, berkedip, atau muncul pola bergelombang pada gambar	<p>Pindahkan perangkat listrik yang dapat mengakibatkan interferensi listrik sejauh mungkin dari monitor.</p> <p>Gunakan kecepatan refresh maksimum yang dimiliki monitor pada resolusi yang sedang digunakan.</p>
Monitor terkunci dalam mode Active Off (Aktif-Mati)	<p>Tombol daya komputer harus dalam posisi hidup.</p> <p>Kartu video pada komputer harus terpasang tepat pada slotnya.</p> <p>Pastikan kabel video pada monitor tersambung dengan benar ke komputer.</p> <p>Periksa kabel video monitor, lalu pastikan tidak ada pin yang tertekuk.</p> <p>Pastikan komputer telah beroperasi dengan menekan tombol Caps Lock pada keyboard sekaligus melihat LED Caps Lock. LED harus menyala atau mati setelah Anda menekan tombol Caps Lock.</p>
Salah satu warna utama tidak muncul (merah, hijau, atau biru)	<p>Periksa kabel video monitor, lalu pastikan tidak ada pin yang rusak.</p> <p>Pastikan kabel video pada monitor tersambung dengan benar ke komputer.</p>
Gambar layar tidak berada di tengah atau berukuran tepat	<p>Sesuaikan H-Position (Posisi Horizontal) dan V-Position (Posisi Vertikal) atau tekan tombol pintas (AUTO) (Otomatis).</p>
Gambar memiliki warna yang cacat (putih tidak terlihat putih)	<p>Sesuaikan warna RGB atau pilih temperatur warna yang dikehendaki.</p>
Terjadi gangguan horizontal atau vertikal pada layar	<p>Gunakan mode penonaktifan Windows 7/8/10 untuk menyesuaikan CLOCK dan PHASE (Fase).</p> <p>Tekan untuk menyesuaikannya secara otomatis.</p>

Spesifikasi

Spesifikasi Umum (22V2H)

Panel	Nama model	22V2H	
	Sistem kendali	LCD TFT Berwarna	
	Ukuran Gambar yang Terlihat	54.61 cm diagonal	
	Jarak piksel	0.24795 (H)mm x 0.24795 (V)mm	
	Video	Interface Analog R, G, B & HDMI Interface	
	Sinkronisasi Terpisah	H/V TTL	
	Warna Layar	16.7M warna	
Others	Rentang pindai horizontal	30~83KHz	
	Ukuran pindai horizontal (maksimum)	476.064 mm	
	Rentang pindai vertikal	48Hz ~ 76Hz (HDMI) 50Hz ~ 76Hz (VGA)	
	Ukuran pindai vertikal (maksimum)	267.786 mm	
	Resolusi standar optimal	1920x1080@60Hz	
	Plug & Play	VESA DDC2B/CI	
	Konektor Input	D-Sub 15 pin / HDMI	
	Catu daya	19VDC,0,94A	
	Pemakaian daya	Khas(Kecerahan = 90,Kontras = 50)	17W
		(Kecerahan = 100,Kontras = 100)	≤19W
		hemat daya	≤0.5W
	Off timer (Timer mati)	0-24 jam	
	Speakers	NA	
Dimensi & Berat:	Tinggi (beserta dudukan)	395,28mm	
	Lebar	486,7mm	
	Ketebalan	180,0mm	
	Berat (hanya monitor)	2,73kg	
Lingkungan	Temperatur:	Beroperasi	0°C hingga 40°C
		Tidak beroperasi	-25°C hingga 55°C
	Kelembaban:	Beroperasi	10% hingga 85% (tanpa kondensasi)
		Tidak beroperasi	5% hingga 93% (tanpa kondensasi)
	Ketinggian:	Beroperasi	0~ 5,000m (0~ 16,404 kaki)
		Tidak beroperasi	0~ 12,192m (0~ 40,000 kaki)

Spesifikasi Umum (22V2Q)

Panel	Nama model	22V2Q	
	Sistem kendali	LCD TFT Berwarna	
	Ukuran Gambar yang Terlihat	54.61 cm diagonal	
	Jarak piksel	0.24795 (H)mm x 0.24795 (V)mm	
	Video	HDMI Interface & DP Interface	
	Sinkronisasi Terpisah	H/V TTL	
	Warna Layar	16.7M warna	
Others	Rentang pindai horizontal	30~83KHz	
	Ukuran pindai horizontal (maksimum)	476.064 mm	
	Rentang pindai vertikal	48Hz ~ 76Hz	
	Ukuran pindai vertikal (maksimum)	267.786 mm	
	Resolusi standar optimal	1920×1080@60Hz	
	Plug & Play	VESA DDC2B/CI	
	Konektor Input	HDMI / DP	
	Catu daya	19VDC,0,94A	
	Pemakaian daya	Khas(Kecerahan = 90,Kontras = 50)	17W
		(Kecerahan = 100,Kontras = 100)	≤19W
		hemat daya	≤0.5W
	Off timer (Timer mati)	0-24 jam	
	Speakers	NA	
Dimensi & Berat:	Tinggi (beserta dudukan)	395,28mm	
	Lebar	486,7mm	
	Ketebalan	180,0mm	
	Berat (hanya monitor)	2,73kg	
Lingkungan	Temperatur:	Beroperasi	0°C hingga 40°C
		Tidak beroperasi	-25°C hingga 55°C
	Kelembaban:	Beroperasi	10% hingga 85% (tanpa kondensasi)
		Tidak beroperasi	5% hingga 93% (tanpa kondensasi)
	Ketinggian:	Beroperasi	0~ 5,000m (0~ 16,404 kaki)
		Tidak beroperasi	0~ 12,192m (0~ 40,000 kaki)

Spesifikasi Umum (24V2H)

Panel	Nama model	24V2H	
	Sistem kendali	LCD TFT Berwarna	
	Ukuran Gambar yang Terlihat	60.47 cm diagonal	
	Jarak piksel	0.2745 (H)mm x 0.2745 (V)mm	
	Video	Interface Analog R, G, B & HDMI Interface	
	Sinkronisasi Terpisah	H/V TTL	
	Warna Layar	16.7M warna	
Others	Rentang pindai horizontal	30~83KHz	
	Ukuran pindai horizontal (maksimum)	527.04 mm	
	Rentang pindai vertikal	48Hz ~ 76Hz (HDMI) 50Hz ~ 76Hz (VGA)	
	Ukuran pindai vertikal (maksimum)	296.46 mm	
	Resolusi standar optimal	1920×1080 @60Hz	
	Plug & Play	VESA DDC2B/CI	
	Konektor Input	D-Sub 15 pin / HDMI	
	Catu daya	19VDC, 1,31A	
	Pemakaian daya	Khas(Kecerahan = 90,Kontras = 50)	18W
		(Kecerahan = 100,Kontras = 100)	≤21W
		hemat daya	≤0.5W
	Off timer (Timer mati)	0-24 jam	
	Speakers	NA	
Dimensi & Berat:	Tinggi (beserta dudukan)	423,0mm	
	Lebar	537,4mm	
	Ketebalan	180,0mm	
	Berat (hanya monitor)	3,15kg	
Lingkungan	Temperatur:	Beroperasi	0°C hingga 40°C
		Tidak beroperasi	-25°C hingga 55°C
	Kelembaban:	Beroperasi	10% hingga 85% (tanpa kondensasi)
		Tidak beroperasi	5% hingga 93% (tanpa kondensasi)
	Ketinggian:	Beroperasi	0~ 5,000m (0~ 16,404 kaki)
		Tidak beroperasi	0~ 12,192m (0~ 40,000 kaki)

Spesifikasi Umum (24V2Q)

Panel	Nama model	24V2Q	
	Sistem kendali	LCD TFT Berwarna	
	Ukuran Gambar yang Terlihat	60.47 cm diagonal	
	Jarak piksel	0.2745 (H)mm x 0.2745 (V)mm	
	Video	HDMI Interface & DP Interface	
	Sinkronisasi Terpisah	H/V TTL	
	Warna Layar	16.7M warna	
Others	Rentang pindai horizontal	30~83KHz	
	Ukuran pindai horizontal (maksimum)	527.04 mm	
	Rentang pindai vertikal	48Hz ~ 76Hz	
	Ukuran pindai vertikal (maksimum)	296.46 mm	
	Resolusi standar optimal	1920×1080 @60Hz	
	Plug & Play	VESA DDC2B/CI	
	Konektor Input	HDMI / DP	
	Catu daya	19VDC, 1,31A	
	Pemakaian daya	Khas(Kecerahan = 90,Kontras = 50)	18W
		(Kecerahan = 100,Kontras = 100)	≤21W
		hemat daya	≤0.5W
	Off timer (Timer mati)	0-24 jam	
	Speakers	NA	
Dimensi & Berat:	Tinggi (beserta dudukan)	423,0mm	
	Lebar	537,4mm	
	Ketebalan	180,0mm	
	Berat (hanya monitor)	3,15kg	
Lingkungan	Temperatur:	Beroperasi	0°C hingga 40°C
		Tidak beroperasi	-25°C hingga 55°C
	Kelembaban:	Beroperasi	10% hingga 85% (tanpa kondensasi)
		Tidak beroperasi	5% hingga 93% (tanpa kondensasi)
	Ketinggian:	Beroperasi	0~ 5,000m (0~ 16,404 kaki)
		Tidak beroperasi	0~ 12,192m (0~ 40,000 kaki)

Spesifikasi Umum (27V2H)

Panel	Nama model	27V2H	
	Sistem kendali	LCD TFT Berwarna	
	Ukuran Gambar yang Terlihat	68.6 cm diagonal	
	Jarak piksel	0.3114 (H)mm x 0.3114(V)mm	
	Video	Interface Analog R, G, B & HDMI Interface	
	Sinkronisasi Terpisah	H/V TTL	
	Warna Layar	16.7M warna	
Others	Rentang pindai horizontal	30~83KHz	
	Ukuran pindai horizontal (maksimum)	597.888 mm	
	Rentang pindai vertikal	48Hz ~ 76Hz (HDMI) 50Hz ~ 76Hz (VGA)	
	Ukuran pindai vertikal (maksimum)	336.312 mm	
	Resolusi standar optimal	1920x1080 @60Hz	
	Plug & Play	VESA DDC2B/CI	
	Konektor Input	D-Sub 15 pin / HDMI	
	Catu daya	19VDC, 1,58A	
	Pemakaian daya	Khas(Kecerahan = 90,Kontras = 50)	21W
		(Kecerahan = 100,Kontras = 100)	≤23W
		hemat daya	≤0.5W
	Off timer (Timer mati)	0-24 jam	
	Speakers	NA	
Dimensi & Berat:	Tinggi (beserta dudukan)	464,3mm	
	Lebar	609,9mm	
	Ketebalan	200,0mm	
	Berat (hanya monitor)	4,22kg	
Lingkungan	Temperatur:	Beroperasi	0°C hingga 40°C
		Tidak beroperasi	-25°C hingga 55°C
	Kelembaban:	Beroperasi	10% hingga 85% (tanpa kondensasi)
		Tidak beroperasi	5% hingga 93% (tanpa kondensasi)
	Ketinggian:	Beroperasi	0~ 5,000m (0~ 16,404 kaki)
		Tidak beroperasi	0~ 12,192m (0~ 40,000 kaki)

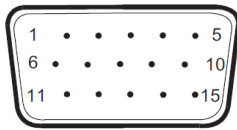
Spesifikasi Umum (27V2Q)

Panel	Nama model	27V2Q	
	Sistem kendali	LCD TFT Berwarna	
	Ukuran Gambar yang Terlihat	68.6 cm diagonal	
	Jarak piksel	0.3114 (H)mm x 0.3114 (V)mm	
	Video	HDMI Interface & DP Interface	
	Sinkronisasi Terpisah	H/V TTL	
	Warna Layar	16.7M warna	
Others	Rentang pindai horizontal	30~83KHz	
	Ukuran pindai horizontal (maksimum)	597.888 mm	
	Rentang pindai vertikal	48Hz ~ 76Hz	
	Ukuran pindai vertikal (maksimum)	336.312 mm	
	Resolusi standar optimal	1920×1080 @60Hz	
	Plug & Play	VESA DDC2B/CI	
	Konektor Input	HDMI / DP	
	Catu daya	19VDC, 1,58A	
	Pemakaian daya	Khas(Kecerahan = 90,Kontras = 50)	21W
		(Kecerahan = 100,Kontras = 100)	≤26W
		hemat daya	≤0.5W
	Off timer (Timer mati)	0-24 jam	
	Speakers	NA	
Dimensi & Berat:	Tinggi (beserta dudukan)	464,3mm	
	Lebar	609,9mm	
	Ketebalan	200,0mm	
	Berat (hanya monitor)	4,22kg	
Lingkungan	Temperatur:	Beroperasi	0°C hingga 40°C
		Tidak beroperasi	-25°C hingga 55°C
	Kelembaban:	Beroperasi	10% hingga 85% (tanpa kondensasi)
		Tidak beroperasi	5% hingga 93% (tanpa kondensasi)
	Ketinggian:	Beroperasi	0~ 5,000m (0~ 16,404 kaki)
		Tidak beroperasi	0~ 12,192m (0~ 40,000 kaki)

Mode Tampilan Standar

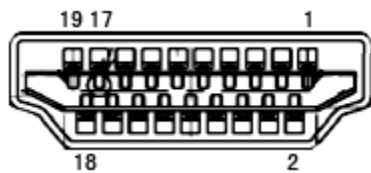
Standar	Resolusi	Frekuensi horizontal (kHz)	Frekuensi vertikal (Hz)
VGA	640x480@60Hz	31.469	59.94
	640x480@72Hz	37.861	72.809
	640x480@75Hz	37.500	75.000
MAC MODES VGA	640x480@67Hz	35.000	66.667
IBM MODE	720x400@70Hz	31.469	70.087
SVGA	800x600@56Hz	35.156	56.25
	800x600@60Hz	37.879	60.317
	800x600@72Hz	48.077	72.188
	800x600@75Hz	46.875	75.000
MAC MIDE SVGA	835 x 624@75Hz	49.725	74.500
XGA	1024x768@60Hz	48.363	60.004
	1024x768@70Hz	56.476	70.069
	1024x768@75Hz	60.023	75.029
SXGA	1280x1024@60Hz	63.981	60.020
	1280x1024@75Hz	79.976	75.025
WSXG	1280x720@60HZ	45.000	60.000
	1280x960@60HZ	60.000	60.000
WXGA+	1440x900@60Hz	55.935	59.876
WSXGA+	1680x1050@60Hz	65.290	59.954
FHD	1920x1080@60Hz	67.500	60.000

Penggunaan Pin



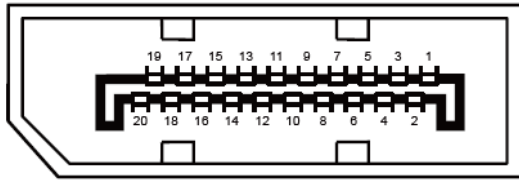
Kabel Sinyal Layar Warna 15-Pin

No. Pin	Nama Sinyal	No. Pin	Nama Sinyal
1	Video-Merah	9	+5V
2	Video-Hijau	10	Arde
3	Video-Biru	11	N.C.
4	N.C.	12	DDC-Serial data
5	Kabel Deteksi	13	Sinkronisasi horizontal
6	GND-R	14	Sinkronisasi vertikal
7	GND-G	15	Clock DDC-Serial
8	GND-B		



Kabel Sinyal Layar Warna 19-Pin

No. Pin	Nama Sinyal	No. Pin	Nama Sinyal
1	TMDS Data 2+	11	TMDS Clock Shield
2	TMDS Data 2 Shield	12	Clock TMDS
3	TMDS Data 2	13	CEC
4	TMDS Data 1+	14	Dilindungi (N.C. pada perangkat)
5	TMDS Data 1Shield	15	SCL
6	TMDS Data 1	16	SDA
7	TMDS Data 0+	17	DDC/CEC Arde
8	TMDS Data 0 Shield	18	Daya +5V
9	TMDS Data 0	19	Deteksi Hot Plug
10	TMDS Clock+		



Kabel Sinyal Layar Warna 20-Pin

Jumlah Pin	Nama Sinyal	Jumlah Pin	Nama Sinyal
1	ML_Lane 3 (n)	11	GND
2	GND	12	ML_Lane 0 (p)
3	ML_Lane 3 (p)	13	KONFIG1
4	ML_Lane 2 (n)	14	KONFIG2
5	GND	15	AUX_CH(p)
6	ML_Lane 2 (p)	16	GND
7	ML_Lane 1 (n)	17	AUX_CH(n)
8	GND	18	Deteksi Hot Plug
9	ML_Lane 1 (p)	19	DP_PWR Balik
10	ML_Lane 0 (n)	20	DP_PWR

Plug and Play

Fitur Plug & Play DDC2B

Monitor ini dilengkapi kemampuan VESA DDC2B berdasarkan standar VESA DDC STANDARD. Fitur ini memungkinkan monitor menginformasikan identitasnya kepada sistem host dan, tergantung pada tingkat DDC yang digunakan, menyampaikan informasi tambahan tentang kemampuan tampilannya.

DDC2B adalah kanal data dua arah berdasarkan protokol I2C. Sistem host dapat meminta informasi EDID melalui kanal DDC2B.

Peraturan

Informasi FCC

Pernyataan FCC tentang Interferensi Frekuensi Radio Kelas B. PERINGATAN: (UNTUK MODEL BERSERTIFIKASI FCC)

CATATAN: Peralatan ini telah diuji dan terbukti memenuhi standar perangkat digital Kelas B, sesuai dengan Bab 15 Peraturan FCC. Standar tersebut dirancang untuk memberikan perlindungan memadai terhadap interferensi berbahaya pada pemasangan di rumah. Peralatan ini menimbulkan, menggunakan, dan dapat memancarkan energi frekuensi radio dan, jika tidak dipasang dan digunakan sesuai petunjuk, dapat mengakibatkan interferensi berbahaya pada komunikasi radio. Namun demikian, tidak ada jaminan bahwa interferensi tersebut tidak akan terjadi pada pemasangan tertentu. Jika peralatan ini mengakibatkan interferensi berbahaya pada penerimaan gelombang radio maupun televisi (yang dapat diketahui dengan cara mematikan dan menghidupkan peralatan), pengguna disarankan untuk mencoba mengatasi interferensi tersebut melalui satu atau beberapa cara sebagai berikut.

Ubah arah atau posisi antena penerima.

Jauhkan peralatan dan unit penerima.

Sambungkan peralatan ke stopkontak di sirkuit berbeda dari yang digunakan unit penerima.

Untuk mendapatkan bantuan, hubungi dealer atau teknisi radio/TV yang berpengalaman.

PERHATIAN:

Perubahan atau modifikasi yang tidak disetujui secara tersurat oleh pihak yang bertanggung jawab atas kepatuhan dapat membatalkan wewenang pengguna untuk mengoperasikan peralatan ini.

Jika ada, kabel daya AC dan kabel interface yang terlindung harus digunakan untuk mematuhi batasan emisi.

Produsen tidak bertanggung jawab atas interferensi pada gelombang radio maupun TV karena adanya modifikasi tidak resmi pada peralatan ini. Pengguna bertanggung jawab untuk mengatasi interferensi tersebut. Pengguna bertanggung jawab untuk mengatasi interferensi tersebut.

Perangkat ini sesuai dengan Bab 15 Peraturan FCC. Pengoperasian harus sesuai dengan dua ketentuan berikut:

- (1) Perangkat ini mungkin tidak akan mengakibatkan interferensi berbahaya, dan (2) Perangkat harus menerima interferensi apapun yang ditangkap, termasuk interferensi yang dapat mengakibatkan pengoperasian yang tidak dikehendaki.

Pernyataan WEEE

Pembuangan Peralatan Limbah oleh Pengguna Rumah Tangga di Uni Eropa.



Simbol yang tertera pada produk atau kemasannya ini menunjukkan bahwa produk tersebut tidak boleh dibuang bersama sampah rumah tangga lainnya. Melainkan menjadi tanggung jawab Anda untuk membuang sampah peralatan dengan menyerahkannya ke pusat pengumpulan yang ada untuk mendaur ulang sampah peralatan listrik dan elektronik. Pemisahan peralatan limbah saat pengumpulan dan daur ulang akan membantu menjaga sumber daya alam dan memastikan peralatan limbah tersebut didaur ulang dengan cara yang akan melindungi kesehatan manusia dan lingkungan. Untuk informasi lebih lanjut tentang lokasi penyerahan peralatan limbah untuk didaur ulang, hubungi dinas kebersihan setempat, layanan pembuangan sampah rumah tangga, atau toko tempat Anda membeli produk tersebut.

Pernyataan WEEE untuk India



Simbol yang tertera pada produk atau kemasannya ini menunjukkan bahwa produk tersebut tidak boleh dibuang bersama sampah rumah tangga lainnya. Melainkan menjadi tanggung jawab Anda untuk membuang sampah peralatan dengan menyerahkannya ke pusat pengumpulan yang ada untuk mendaur ulang sampah peralatan listrik dan elektronik. Pemisahan peralatan limbah saat pengumpulan dan daur ulang akan membantu menjaga sumber daya alam dan memastikan peralatan limbah tersebut didaur ulang dengan cara yang akan melindungi kesehatan manusia dan lingkungan.

Untuk informasi lebih lanjut tentang lokasi pengumpulan peralatan limbah yang akan didaur ulang di India, kunjungi link web di bawah ini.

www.aocindia.com/ewaste.php.

EPA Energy Star



ENERGY STAR® adalah merek terdaftar AS. Sebagai Mitra ENERGY STAR®, AOC International (Europe) BV dan

Envision Peripherals, Inc. telah menentukan bahwa produk ini sesuai dengan panduan ENERGY STAR® untuk efisiensi energi. (UNTUK MODEL BERSERTIFIKASI EPA)

Deklarasi EPEAT



EPEAT adalah sistem untuk membantu pembeli di sektor publik maupun swasta untuk mengevaluasi, membandingkan, serta memilih komputer desktop, notebook, dan monitor berdasarkan kondisi lingkungan mereka. EPEAT juga memberikan serangkaian kriteria performa yang jelas dan konsisten tentang desain produk, serta memberikan peluang kepada produsen untuk memastikan kesadaran pasar atas upaya pengurangan dampak produk ini terhadap lingkungan.

AOC percaya akan melindungi lingkungan. Dengan menekankan konservasi sumber daya alam dan pelestarian lingkungan, AOC mengumumkan peluncuran program daur ulang paket monitor AOC. Program ini dirancang untuk membantu Anda membuang kemasan monitor dan materi kontennya dengan benar. Jika tidak ada pusat daur ulang setempat, AOC akan mendaur ulang materi kemasan tersebut, termasuk konten gabus dan karton. Solusi Layar AOC hanya akan mendaur ulang kemasan monitor AOC. Kunjungi alamat situs Web berikut:

Hanya untuk Amerika Utara dan Selatan, kecuali Brazil:

<http://us.aoc.com/aoc-corporation/?page=environmental-impact>

Untuk Jerman:

<http://aoc-europe.com/de/content/environment>

Untuk Brazil:

<http://www.aoc.com.br/pg/embalagem-verde>

Layanan

Pernyataan Jaminan untuk Eropa

JAMINAN TERBATAS SELAMA TIGA TAHUN*

Untuk Monitor LCD AOC yang dijual di Eropa, AOC International (Europe) B.V. menjamin produk ini bebas dari kecacatan dalam materi dan pengerjaan selama 3 (tiga) tahun sejak tanggal awal pembelian oleh konsumen. Selama jangka waktu tersebut, AOC International (Eropa) B.V. akan, berdasarkan pilihannya, memperbaiki produk yang cacat menggunakan komponen baru maupun yang diperbarui, atau menggantinya dengan produk baru atau yang diperbarui tanpa biaya, kecuali sebagaimana *dinyatakan di bawah ini. Jika Anda tidak memiliki bukti pembelian, maka jaminan akan dimulai 3 bulan sejak tanggal produksi yang tercantum pada produk.

Jika produk mengalami cacat, hubungi dealer setempat atau lihat bagian layanan dan dukungan di www.aoc-europe.com untuk petunjuk tentang jaminan di negara Anda. Biaya perjalanan jaminan telah dibayarkan sebelumnya oleh AOC untuk pengiriman dan pengembalian. Pastikan Anda menyertakan bukti pembelian yang mencantumkan tanggal bersama dengan produk, dan kirim ke Pusat Layanan Resmi atau Bersertifikat AOC dalam kondisi berikut:

- Pastikan Monitor LCD dikemas dalam kotak kemasan yang baik (AOC memilih kotak kemasan asli untuk melindungi monitor dengan baik saat pengiriman).
- Cantumkan nomor RMA pada label alamat
- Cantumkan nomor RMA pada karton kemasan

AOC International (Europe) B.V. akan membayar biaya pengiriman balik dalam satu negara yang telah ditentukan dalam pernyataan jaminan ini. AOC International (Europe) B.V. tidak bertanggung jawab atas biaya apapun yang terkait dengan pengiriman produk melintasi batas internasional. Hal ini mencakup batas internasional di Uni Eropa. Jika Monitor LCD tidak ada untuk dikumpulkan saat kurir datang, maka Anda akan dikenakan biaya pengumpulan.

*** Jaminan terbatas ini tidak mencakup kehilangan atau kerusakan apapun yang timbul sebagai akibat dari:**

- Kerusakan selama pengiriman karena pengemasan yang tidak layak
- Pemasangan atau pemeliharaan yang tidak sesuai dengan panduan pengguna AOC
- Kesalahan penggunaan
- Pengabaian
- Sebab apapun selain dari penerapan komersial maupun industrial pada umumnya
- Penyesuaian oleh sumber yang tidak resmi
- Perbaikan, modifikasi, atau pemasangan perangkat opsional maupun komponen oleh pihak selain teknisi AOC Certified atau Authorized Service Center.
- Lingkungan yang tidak semestinya seperti lembab, di sekitar air, dan berdebu
- Kerusakan yang disebabkan oleh kekerasan, gempa bumi, dan serangan teroris
- Penyejuk atau penghangat udara dengan temperatur berlebihan maupun tidak memadai, atau pemadaman daya, gelombang, atau ketidakteraturan listrik lainnya

Jaminan terbatas ini tidak mencakup firmware atau perangkat keras produk yang telah dimodifikasi atau diubah

oleh Anda maupun pihak ketiga manapun; Anda bertanggung jawab dan berkewajiban penuh atas modifikasi maupun perubahan tersebut.

Semua Monitor LCD AOC diproduksi berdasarkan standar kebijakan piksel ISO 9241-307 Kelas 1.

Jika masa berlaku jaminan telah habis, Anda tetap memiliki akses ke semua pilihan layanan yang tersedia, namun Anda akan dikenakan biaya layanan, termasuk komponen, pengiriman (jika ada), dan pajak yang berlaku. Pusat Layanan Resmi atau Bersertifikat AOC akan memberitahukan perkiraan biaya layanan sebelum menerima otorisasi Anda untuk mengaktifkan layanan.

SEMUA JAMINAN TERSURAT MAUPUN TERSIRAT UNTUK PRODUK INI (TERMASUK JAMINAN ATAS KELAYAKAN JUAL DAN KESESUAIAN UNTUK TUJUAN TERTENTU) DIBATASI SELAMA 3 (TIGA) TAHUN UNTUK KOMPONEN DAN Pengerjaan sejak tanggal asli pembelian oleh konsumen. TIDAK ADA JAMINAN (BAIK TERSURAT MAUPUN TERSIRAT) YANG BERLAKU SETELAH JANGKA WAKTU TERSEBUT. KEWAJIBAN AOC INTERNATIONAL (EUROPE) B.V DAN SOLUSI UNTUK ANDA DALAM DOKUMEN INI ADALAH SATU-SATUNYA DAN EKSklusif SEBAGAIMANA TERCANTUM DI SINI. KEWAJIBAN AOC INTERNATIONAL (EUROPE) B.V., BAIK BERDASARKAN KONTRAK, WANPRESTASI, JAMINAN, KEWAJIBAN KETAT, MAUPUN TEORI HUKUM LAINNYA, TIDAK AKAN MELEBIHI HARGA TIAP UNIT YANG MENGALAMI KECACATAN ATAU KERUSAKAN YANG MENJADI DASAR KLAIM. DALAM KONDISI APAPUN, AOC INTERNATIONAL (EUROPE) B.V. TIDAK BERTANGGUNG JAWAB ATAS HILANGNYA LABA, HILANGNYA KEGUNAAN, FASILITAS, MAUPUN PERALATAN, ATAU KERUGIAN TIDAK LANGSUNG, INSIDENTAL, MAUPUN KONSEKUENSIAL LAINNYA. SEJUMLAH NEGARA BAGIAN TIDAK MENGIZINKAN PENGECUALIAN ATAU PEMBatasan ATAS KERUGIAN INSIDENTAL MAUPUN KONSEKUENSIAL, SEHINGGA PEMBatasan DI ATAS MUNGKIN TIDAK BERLAKU BAGI ANDA. MESKIPUN JAMINAN TERBATAS INI MEMBERIKAN HAK HUKUM KHUSUS KEPADA ANDA, NAMUN ANDA MUNGKIN MEMILIKI HAK LAIN YANG DAPAT BERAGAM DI SETIAP NEGARA. JAMINAN TERBATAS INI HANYA VALID UNTUK PRODUK YANG DIBELI DI NEGARA ANGGOTA UNI EROPA.

Informasi dalam dokumen ini dapat berubah sewaktu-waktu tanpa pemberitahuan sebelumnya. Untuk informasi selengkapnya, kunjungi: <http://www.aoc-europe.com>

Pernyataan Jaminan untuk MEA (Timur Tengah dan Afrika)

Dan

CIS (Persemakmuran Negara-negara Merdeka)

JAMINAN TERBATAS SELAMA SATU hingga TIGA TAHUN*

Untuk Monitor LCD AOC yang dijual di MEA (Timur Tengah dan Afrika) dan CIS (Persemakmuran Negara-negara Merdeka), AOC International (Europe) B.V. menjamin produk ini bebas dari kecacatan dalam materi dan pengerjaan selama 1 (Satu) hingga 3 (Tiga) tahun sejak tanggal produksi menurut negara penjual. Selama jangka waktu tersebut, AOC International (Europe) B.V. menawarkan Dukungan Jaminan Pengembalian (pengembalian ke Pusat Layanan) di Dealer atau Pusat Layanan Resmi AOC dan berdasarkan pilihannya, memperbaiki produk yang cacat menggunakan komponen baru maupun yang diperbarui, atau menggantinya dengan produk baru atau yang diperbarui tanpa biaya, kecuali sebagaimana *dinyatakan di bawah ini. Sebagai Kebijakan Standar, jaminan akan dihitung mulai dari tanggal produksi yang diidentifikasi dari nomor seri ID produk, namun jaminan total terhitung selama 15 (Lima Belas) bulan hingga 39 (Tiga Puluh Sembilan) bulan dari tanggal produksi (MFD) menurut negara penjual. Jaminan akan dipertimbangkan untuk kondisi khusus yang tidak tercakup dalam jaminan sesuai nomor seri ID produk dan untuk kondisi khusus, seperti; Faktur Asli/Resi Bukti Pembelian diwajibkan.

Jika produk mengalami cacat, hubungi dealer resmi AOC atau lihat bagian layanan dan dukungan di situs Web AOC untuk petunjuk tentang jaminan di negara Anda:

- Mesir: http://aocmonitorap.com/egypt_eng
- CIS Asia Tengah: <http://aocmonitorap.com/ciscentral>
- Timur Tengah: <http://aocmonitorap.com/middleeast>
- Afrika Selatan: <http://aocmonitorap.com/southafrica>
- Arab Saudi: <http://aocmonitorap.com/saudiarabia>

Pastikan Anda menyertakan bukti pembelian yang mencantumkan tanggal bersama dengan produk, dan kirim ke Dealer atau Pusat Layanan Resmi AOC dalam kondisi berikut:

- Pastikan Monitor LCD dikemas dalam kotak kemasan yang baik (AOC memilih kotak kemasan asli untuk melindungi monitor dengan baik saat pengiriman).
- Cantumkan nomor RMA pada label alamat
- Cantumkan nomor RMA pada karton kemasan

*** Jaminan terbatas ini tidak mencakup kehilangan atau kerusakan apapun yang timbul sebagai akibat dari:**

- Kerusakan selama pengiriman karena pengemasan yang tidak layak
- Pemasangan atau pemeliharaan yang tidak sesuai dengan panduan pengguna AOC
- Kesalahan penggunaan
- Pengabaian
- Sebab apapun selain dari penerapan komersial maupun industrial pada umumnya
- Penyesuaian oleh sumber yang tidak resmi

-
- Perbaikan, modifikasi, atau pemasangan perangkat opsional maupun komponen oleh pihak selain teknisi AOC Certified atau Authorized Service Center.
 - Lingkungan yang tidak semestinya seperti lembab, di sekitar air, dan berdebu
 - Kerusakan yang disebabkan oleh kekerasan, gempa bumi, dan serangan teroris
 - Penyejuk atau penghangat udara dengan temperatur berlebihan maupun tidak memadai, atau pemadaman daya, gelombang, atau ketidakteraturan listrik lainnya

Jaminan terbatas ini tidak mencakup firmware atau perangkat keras produk yang telah dimodifikasi atau diubah oleh Anda maupun pihak ketiga manapun; Anda bertanggung jawab dan berkewajiban penuh atas modifikasi maupun perubahan tersebut.

Semua Monitor LCD AOC diproduksi berdasarkan standar kebijakan piksel ISO 9241-307 Kelas 1.

Jika masa berlaku jaminan telah habis, Anda tetap memiliki akses ke semua pilihan layanan yang tersedia, namun Anda akan dikenakan biaya layanan, termasuk komponen, pengiriman (jika ada), dan pajak yang berlaku. Pusat Layanan Resmi atau Bersertifikat maupun dealer AOC akan memberitahukan perkiraan biaya layanan sebelum menerima otorisasi Anda untuk mengaktifkan layanan.

SEMUA JAMINAN TERSURAT MAUPUN TERSIRAT UNTUK PRODUK INI (TERMASUK JAMINAN ATAS KELAYAKAN JUAL DAN KESESUAIAN UNTUK TUJUAN TERTENTU) DIBATASI SELAMA 1 (SATU) HINGGA 3 (TIGA) TAHUN UNTUK KOMPONEN DAN Pengerjaan sejak tanggal asli pembelian oleh KONSUMEN. TIDAK ADA JAMINAN (BAIK TERSURAT MAUPUN TERSIRAT) YANG BERLAKU SETELAH JANGKA WAKTU TERSEBUT. KEWAJIBAN AOC INTERNATIONAL (EUROPE) B.V DAN SOLUSI UNTUK ANDA DALAM DOKUMEN INI ADALAH SATU-SATUNYA DAN EKSklusif SEBAGAIMANA TERCANTUM DI SINI. KEWAJIBAN AOC INTERNATIONAL (EUROPE) B.V., BAIK BERDASARKAN KONTRAK, WANPRESTASI, JAMINAN, KEWAJIBAN KETAT, MAUPUN TEORI HUKUM LAINNYA, TIDAK AKAN MELEBIHI HARGA TIAP UNIT YANG MENGALAMI KECACATAN ATAU KERUSAKAN YANG MENJADI DASAR KLAIM. DALAM KONDISI APAPUN, AOC INTERNATIONAL (EUROPE) B.V. TIDAK BERTANGGUNG JAWAB ATAS HILANGNYA LABA, HILANGNYA KEGUNAAN, FASILITAS, MAUPUN PERALATAN, ATAU KERUGIAN TIDAK LANGSUNG, INSIDENTAL, MAUPUN KONSEKUENSIAL LAINNYA. SEJUMLAH NEGARA BAGIAN TIDAK MENGIZINKAN PENGECUALIAN ATAU PEMBatasan ATAS KERUGIAN INSIDENTAL MAUPUN KONSEKUENSIAL, SEHINGGA PEMBatasan DI ATAS MUNGKIN TIDAK BERLAKU BAGI ANDA. MESKIPUN JAMINAN TERBATAS INI MEMBERIKAN HAK HUKUM KHUSUS KEPADA ANDA, NAMUN ANDA MUNGKIN MEMILIKI HAK LAIN YANG DAPAT BERAGAM DI SETIAP NEGARA. JAMINAN TERBATAS INI HANYA VALID UNTUK PRODUK YANG DIBELI DI NEGARA ANGGOTA UNI EROPA.

Informasi dalam dokumen ini dapat berubah sewaktu-waktu tanpa pemberitahuan sebelumnya. Untuk informasi selengkapnya, kunjungi: <http://www.aocmonitorap.com>

AOC International (Europe) B.V.

Prins Bernhardplein 200 / 6th floor, Amsterdam, The Netherlands

Telp: +31 (0)20 504 6962 • Faks: +31 (0)20 5046933

Kebijakan Piksel AOC

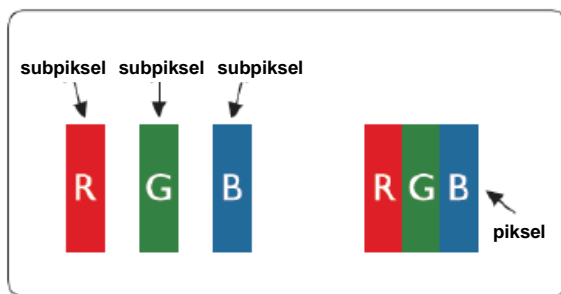
ISO 9241-307 Kelas 1

25 Juli, 2013

AOC berupaya menghasilkan produk berkualitas terbaik. Kami menggunakan proses produksi tercanggih dalam industri dan menjalankan kontrol kualitas ketat. Namun, cacat piksel atau subpiksel pada panel monitor TFT yang digunakan di monitor panel datar terkadang tidak dapat dihindari. Tidak ada produsen yang dapat menjamin bahwa semua panel akan bebas dari cacat piksel, namun AOC menjamin monitor tertentu dengan beberapa cacat yang tidak layak diterima akan diperbaiki atau diganti dalam masa jaminan. Kebijakan Piksel ini menjelaskan tentang berbagai tipe cacat piksel dan menentukan tingkat kecacatan untuk masing-masing tipe. Untuk memenuhi syarat perbaikan atau penggantian dalam masa jaminan, jumlah cacat piksel pada panel monitor TFT harus melebihi tingkat yang dapat diterima ini.

Definisi Piksel dan Subpiksel

Piksel atau elemen gambar terdiri atas tiga subpiksel dalam warna utama, yakni merah, hijau, dan biru. Bila semua subpiksel dari piksel menyala, ketiga subpiksel berwarna akan muncul bersama sebagai satu piksel putih. Dalam cahaya redup, ketiga subpiksel berwarna akan muncul bersama sebagai satu piksel hitam.



Tipe Cacat Piksel

- Cacat Titik Terang: monitor menampilkan pola gelap, subpiksel, maupun piksel selalu menyala atau "on" (hidup)
- Cacat Titik Hitam: monitor menampilkan pola terang, subpiksel, maupun piksel selalu menyala atau "off" (mati).

ISO 9241-307 Kelas Cacat Piksel	Tipe Cacat 1 Piksel Terang	Tipe Cacat 2 Piksel Hitam	Tipe Cacat 3 Subpiksel Terang	Tipe Cacat 4 Subpiksel Hitam
Kelas 1	1	1	2 + 1 + 0 +	1 3 5

Pernyataan Jaminan untuk Amerika Utara & Selatan (kecuali Brazil)

PERNYATAAN JAMINAN

untuk AOC Color Monitors

Termasuk yang dijual di Amerika Utara Sebagaimana Ditentukan

Envision Peripherals, Inc. menjamin produk ini bebas dari kecacatan dalam materi dan pengerjaan selama 3 (tiga) tahun untuk komponen dan pengerjaan, serta selama 1 (satu) tahun untuk Tabung CRT atau Panel LCD setelah tanggal asli pembelian oleh konsumen. Selama jangka waktu tersebut, EPI (EPI adalah Envision Peripherals, Inc.) akan, berdasarkan pilihannya, memperbaiki produk yang cacat menggunakan komponen baru maupun yang diperbarui, atau menggantinya dengan produk baru atau yang diperbarui tanpa biaya kecuali sebagaimana *dinyatakan di bawah ini. Komponen atau produk untuk diganti menjadi properti EPI.

Untuk mendapatkan layanan berdasarkan jaminan terbatas ini di AS, hubungi EPI guna mengetahui nama Authorized Service Center yang terdekat di wilayah Anda. Kirim produk melalui jasa pengiriman prabayar, bersama bukti pembelian yang mencantumkan tanggal, ke EPI Authorized Service Center. Jika Anda tidak dapat mengirimkan produk tersebut secara langsung:

- Masukkan ke dalam kemasan aslinya (atau setara)
- Cantumkan nomor RMA pada label alamat
- Cantumkan nomor RMA pada karton kemasan
- Asuransikan (atau tanggung risiko hilang/rusak selama pengiriman)
- Bayar semua biaya pengiriman

EPI tidak bertanggung jawab atas kerusakan yang terjadi pada produk yang tidak dikemas dengan baik. EPI akan membayar biaya pengiriman balik dalam satu negara yang telah ditentukan dalam pernyataan jaminan ini. EPI tidak bertanggung jawab atas biaya apapun yang terkait dengan transportasi produk melintasi batas internasional. Hal tersebut mencakup batas internasional untuk negara yang tercantum dalam pernyataan jaminan ini.

Di Amerika Serikat dan Kanada, hubungi Dealer atau EPI Customer Service, RMA Department melalui nomor bebas pulsa (888) 662-9888. Atau Anda dapat meminta Nomor RMA secara online di www.aoc.com/na-warranty.

* Jaminan terbatas ini tidak mencakup kehilangan atau kerusakan apapun yang timbul sebagai akibat dari:

- Pengiriman atau pemasangan maupun pemeliharaan yang tidak semestinya
- Kesalahan penggunaan
- Pengabaian
- Sebab apapun selain dari penerapan komersial maupun industrial pada umumnya
- Penyesuaian oleh sumber yang tidak resmi
- Perbaikan, modifikasi, atau penginstalan opsional maupun pemasangan komponen oleh pihak selain teknisi EPI Authorized Service Center
- Lingkungan yang tidak layak
- Penyejuk atau penghangat udara dengan temperatur berlebihan maupun tidak memadai, atau pemadaman daya, gelombang, atau ketidakaturan listrik lainnya

Jaminan terbatas selama tiga tahun ini tidak mencakup firmware atau perangkat keras produk yang telah dimodifikasi atau diubah oleh Anda maupun pihak ketiga manapun; Anda bertanggung jawab dan berkewajiban penuh atas modifikasi maupun perubahan tersebut.

SEMUA JAMINAN TERSURAT MAUPUN TERSIRAT UNTUK PRODUK INI (TERMASUK JAMINAN ATAS KELAYAKAN JUAL DAN KESESUAIAN UNTUK TUJUAN TERTENTU) DIBATASI SELAMA 3 (TIGA) TAHUN UNTUK KOMPONEN DAN Pengerjaan, serta 1 (SATU) TAHUN UNTUK TABUNG CRT ATAU PANEL LCD SEJAK TANGGAL ASLI PEMBELIAN OLEH KONSUMEN. TIDAK ADA JAMINAN (BAIK TERSURAT MAUPUN TERSIRAT) YANG BERLAKU SETELAH JANGKA WAKTU TERSEBUT. DI AMERIKA SERIKAT, SEJUMLAH NEGARA BAGIAN TIDAK MENGIZINKAN ADANYA BATASAN TENTANG DURASI BERLAKUNYA JAMINAN TERSIRAT, SEHINGGA BATASAN DI ATAS MUNGKIN TIDAK BERLAKU UNTUK ANDA.

KEWAJIBAN EPI DAN SOLUSI UNTUK ANDA DI BAWAH INI ADALAH SATU-SATUNYA DAN EKSKLUSIF SEBAGAIMANA TERCANTUM DI SINI. KEWAJIBAN EPI, BAIK BERDASARKAN KONTRAK, WANPRESTASI, JAMINAN, KEWAJIBAN KETAT, MAUPUN TEORI HUKUM LAINNYA, TIDAK AKAN MELEBIHI HARGA TIAP UNIT YANG MENGALAMI KECACATAN ATAU KERUSAKAN YANG MENJADI DASAR KLAIM. DALAM KONDISI APAPUN, ENVISION PERIPHERALS, INC. TIDAK BERTANGGUNG JAWAB ATAS HILANGNYA LABA, HILANGNYA KEGUNAAN ATAU FASILITAS MAUPUN PERALATAN, ATAU KERUGIAN TIDAK LANGSUNG, INSIDENTAL, MAUPUN KONSEKUENSIAL LAINNYA. DI AMERIKA SERIKAT, SEJUMLAH NEGARA BAGIAN TIDAK MENGIZINKAN PENGECEUALIAN ATAU PEMBatasan ATAS KERUGIAN INSIDENTAL MAUPUN KONSEKUENSIAL. SEHINGGA PEMBatasan DI ATAS MUNGKIN TIDAK BERLAKU BAGI ANDA. MESKIPUN JAMINAN TERBATAS INI MEMBERIKAN ANDA HAK HUKUM KHUSUS, NAMUN ANDA MUNGKIN MEMILIKI HAK LAIN YANG DAPAT BERAGAM DI SETIAP NEGARA.

Di Amerika Serikat, jaminan terbatas ini hanya valid untuk produk yang dibeli di Amerika Serikat, Alaska, dan Hawaii.

Di luar Amerika Serikat, jaminan terbatas ini hanya valid untuk produk yang dibeli di Kanada.

Informasi dalam dokumen ini dapat berubah sewaktu-waktu tanpa pemberitahuan sebelumnya.

Untuk informasi lebih rinci, kunjungi:

AS: http://us.aoc.com/support/find_service_center

Argentina: http://ar.aoc.com/support/find_service_center

Bolivia: http://bo.aoc.com/support/find_service_center

Cili: http://cl.aoc.com/support/find_service_center

Kolombia: http://co.aoc.com/support/find_service_center

Kosta Rika: http://cr.aoc.com/support/find_service_center

Republik Dominika: http://do.aoc.com/support/find_service_center

Ekuador: http://ec.aoc.com/support/find_service_center

El Salvador: http://sv.aoc.com/support/find_service_center

Guatemala: http://gt.aoc.com/support/find_service_center

Honduras: http://hn.aoc.com/support/find_service_center

Nikaragua: http://ni.aoc.com/support/find_service_center

Panama: http://pa.aoc.com/support/find_service_center

Paraguay: http://py.aoc.com/support/find_service_center

Peru: http://pe.aoc.com/support/find_service_center

Uruguay: http://pe.aoc.com/support/find_service_center

Venezuela: http://ve.aoc.com/support/find_service_center

Jika negara Anda tidak tercantum: http://latin.aoc.com/support/find_service_center

PROGRAM EASE



Hanya untuk monitor bermerek AOC yang dijual di Amerika Serikat.

Semua monitor bermerek AOC kini dilindungi EASE Program. Jika monitor gagal berfungsi dalam waktu tiga bulan pertama, maka AOC akan memberikan monitor pengganti dalam waktu 72 jam setelah Anda menyetujui program kami ini. Jika monitor Anda memenuhi syarat untuk program EASE, maka AOC akan membayar biaya pengiriman bolak-balik.

Langkah 1: Hubungi Departemen TECH kami di 888.662.9888.

Langkah 2: Lengkapi dan kirimkan formulir pendaftaran EASE melalui e-mail atau faks.

Langkah 3: Kami akan mengeluarkan Nomor Pengesahan Pengembalian setelah verifikasi program ini.

Langkah 4: Monitor akan dikirimkan lebih dulu ke lokasi Anda.

Langkah 5: Kami akan mengeluarkan UPS Call Tag untuk menjemput unit yang cacat.

Langkah 6: Lihat tabel berikut untuk mengetahui kualifikasi program EASE.

MASA JAMINAN	PERLINDUNGAN TANPA BIAYA	BIAYA PELANGGAN
Dalam waktu tiga bulan pertama sejak pembelian: Dilindungi EASE	<ul style="list-style-type: none">- Monitor AOC baru- Tanda panggilan akan dikirim dan biaya pengiriman kembali akan ditagihkan melalui UPS	<ul style="list-style-type: none">- Tidak ada*
Antara 4 bulan - 1 tahun	<ul style="list-style-type: none">- Semua Komponen & Teknisi, termasuk Tabung CRT & Panel LCD	<ul style="list-style-type: none">- Pengiriman kembali UPS ke AOC
Antara 1 - 3 tahun: Dilindungi jaminan terbatas standar	<ul style="list-style-type: none">- Komponen & Teknisi (tidak termasuk Tabung CRT & Panel LCD)	<ul style="list-style-type: none">- Pengiriman kembali UPS ke AOC

*AOC perlu mendapatkan nomor kartu kredit jika Anda ingin agar monitor AOC baru lebih dulu dikirimkan ke lokasi Anda, sebelum unit cacat tiba di pusat servis AOC. Jika Anda tidak ingin memberikan kartu kredit, AOC hanya akan mengirimkan monitor baru setelah unit yang cacat diterima di pusat servis AOC.

